



■ **WirtschaftsWoche**

**BESTE  
Klinik**

Praxiskliniken

1. Platz

2023

Klinik LINKS VOM RHEIN

Branchenvergleich:  
12 Praxiskliniken  
Partner: ServiceValue GmbH  
Ausgabe 3/2023

## Strukturierter Qualitätsbericht 2022

in Anlehnung an § 136b Abs. 1 Satz 1 Nr. 3 SGB V

## Kontaktdaten

### Klinik LINKS VOM RHEIN

Schillingsrotter Str. 39-41

50996 Köln

Telefon 0221 | 39800-333

Internet: [www.links-vom-rhein.de](http://www.links-vom-rhein.de)



Der vorliegende Bericht verwendet die Struktur der PKG - Deutschen Praxisklinikkgesellschaft e.V. - (vormals Deutsche Praxisklinik Gesellschaft e.V.) zur Veröffentlichung von Qualitätsberichten ihrer Mitglieder (© DTKG/Schmeck).

Mit allen Personenbezeichnungen im Text sind stets beide Geschlechter gemeint.

## Sehr geehrte Patientinnen und Patienten,

### sehr geehrte Leser,

als Ärztehaus und unabhängige, privat geführte Praxisklinik in Köln Rodenkirchen verbindet die Interdisziplinäre Facharztambulanz LINKS VOM RHEIN fachärztliche, ambulante und stationäre Behandlungen, damit Sie eine umfassende medizinische Versorgung erhalten und dabei kurze Wege haben.

Erfahrene Fachärzte in 16 verschiedenen konservativen und operativen Facharztpraxen setzen sich in der Schillingsrotter Str. 39-41 für Ihre Gesundheit ein. Die Spezialisten aller Fachgebiete arbeiten auch interdisziplinär zusammen und garantieren damit eine umfassende Patientenversorgung. In nahezu jeder unserer einzelnen Fachdisziplinen werden sowohl gesetzlich Versicherte als auch Privatpatienten behandelt.

#### Ambulant und stationär

Als privat geführte Praxisklinik können wir in Köln Rodenkirchen Privatpatienten und im Rahmen Integrierter Versorgungsverträge auch gesetzlich versicherte Patienten stationär operieren. Für einen kurzstationären Aufenthalt bietet die Klinik LINKS VOM RHEIN komfortable Zimmer, denn wir möchten, dass Ihr Aufenthalt bei uns so angenehm wie möglich ist. Ambulante Patienten sind uns unabhängig von ihrem Versicherungsstatus immer willkommen.

Die ambulanten und die stationären Eingriffe erfolgen durch Fachärzte, die mit der Klinik LINKS VOM RHEIN kooperieren. Diese Ärzte sind niedergelassene Spezialisten und mit ihren Facharztpraxen entweder in der Interdisziplinären Facharztambulanz LINKS VOM RHEIN ansässig oder haben ihre Praxen an anderen Standorten im Kölner Raum.

#### Freiwilliger Qualitätsbericht

Dieser Qualitätsbericht für das Jahr 2022 soll Ihnen als Orientierungshilfe und Informationsquelle dienen, denn er bietet eine Übersicht über das medizinische Leistungsspektrum und die Qualität unserer Klinik.

Krankenhäuser, die nach § 108 SGB V zugelassen sind, unterliegen seit 2005 der Verpflichtung einen strukturierten Qualitätsbericht zu erstellen und ihn zugänglich zu machen. Privat geführte Kliniken unterliegen diesen Anforderungen nicht, obwohl sie ihren festen Platz in der Gesundheitsversorgung in Deutschland haben.

Wir möchten Ihnen die Informationen zu unseren Leistungen ebenfalls in strukturierter Form zur Verfügung stellen, daher wurde dieser Qualitätsbericht in Anlehnung an § 136b Abs. 1 Satz 1 Nr. 3 SGB V erstellt. Damit stellen wir uns bewusst dem Vergleich mit den nach § 108 SGB V zugelassenen Krankenhäusern, denn wir sind von der Qualität und Leistungsfähigkeit der Klinik LINKS VOM RHEIN überzeugt.

#### Gut zu wissen

Am Standort der Interdisziplinären Facharztambulanz LINKS VOM RHEIN arbeiten alle 16 Facharztpraxen und die weiteren Bereiche kooperativ zusammen, um die Patienten bestmöglich zu versorgen.

Unser Qualitätsbericht konzentriert sich jedoch in der detaillierten Darstellung auf die operativen medizinischen Leistungen, die in der Klinik LINKS VOM RHEIN im ambulanten und im stationären Bereich erbracht werden. Er umfasst damit die operativen Leistungen der hier und andernorts ansässigen Fachärzte, die ihre Eingriffe als Kooperationsärzte der Klinik LINKS VOM RHEIN erbringen.

Dieser Qualitätsbericht beinhaltet eine Fülle von Information – alle Fragen kann er dennoch bestimmt nicht beantworten. Wenn Sie daher mehr wissen möchten, freuen wir uns auf Ihre Kontaktaufnahme.

#### *Ihre Klinik LINKS VOM RHEIN*

## Inhaltsverzeichnis

Hinweise für den Leser	6
Überblick über Leistungs- und Qualitätsdaten	7
<b>TEIL A Struktur- und Leistungsdaten</b>	<b>8</b>
A-1 Allgemeine Kontaktdaten der Klinik LINKS VOM RHEIN	8
A-2 Institutionskennzeichen der Klinik LINKS VOM RHEIN	9
A-3 Organisationsstruktur der Klinik LINKS VOM RHEIN	9
A-4 Medizinisches Leistungsangebot	9
A-4.1 Integrierte Versorgungsverträge	10
A-5 Nicht-medizinisches Serviceangebot	11
A-6 Forschung und Lehre der Klinik LINKS VOM RHEIN	12
A-7 Anzahl der stationären Betten	12
A-8 Fallzahlen der Klinik	12
A-9.2 Verantwortliche Personen des einrichtungsinternen Qualitätsmanagements	15
A-10 Apparative Ausstattung	15
A-11 Patientenorientiertes Lob- und Beschwerdemanagement	17
<b>TEIL B Struktur- und Leistungsdaten</b>	<b>18</b>
B-[1] Anästhesiologie	19
B [2] Augenheilkunde	22
B-[4] Hals-, Nasen-, Ohrenheilkunde	26
B-[5] Neurochirurgie – Operatives Wirbelsäulenzentrum	30
B-[6] Operative Frauenheilkunde	33
B-[7] Orthopädie / Sporttraumatologie	37
B-[8] Plastische & Ästhetische Chirurgie	41
B-[9] Urologie	45
<b>TEIL C Struktur- und Leistungsdaten Kooperationsärzte im Kölner Raum</b>	<b>50</b>
C-[1] Ästhetisch Plastische Chirurgie	51
C-[2] Gefäßchirurgie	54
C-[4] Plastisch-Ästhetische Chirurgie	57
C-[5] Urologie	61
<b>TEIL D Qualitätssicherung</b>	<b>65</b>
D-1 Teilnahme an extern vergleichenden Maßnahmen zur Qualitätssicherung	65
<b>TEIL E Qualitätsmanagement (QM)</b>	<b>73</b>
E-1 Qualitätspolitik	73
E-2 Qualitätsziele	78
E-3 Aufbau eines einrichtungsinternen Qualitäts-managements	79
E-4 Instrumente des Qualitätsmanagements	80
E-6 Bewertung des Qualitätsmanagements	83
<b>Teil F Integrierte Versorgung (IV)</b>	<b>85</b>
F-1 Aufstellung der Verträge	87
<b>TEIL G Ansprechpartner</b>	<b>91</b>
G-1 Klinik LINKS VOM RHEIN	91
G-2 Sonstige	93

**Hinweis:**

Der Inhalt dieses Qualitätsberichts wurde sorgfältig erarbeitet. Dennoch können Irrtümer nicht ausgeschlossen werden. Es kann daher keine Gewähr für die Vollständigkeit und Richtigkeit der Informationen gegeben werden. Insbesondere wird keine Haftung für sachliche Fehler oder deren Folgen übernommen.

## Hinweise für den Leser

### TEIL A – Struktur- und Leistungsdaten der Klinik LINKS VOM RHEIN

In diesem Teil finden Sie eine schnelle Übersicht über die Leistungen der Klinik LINKS VOM RHEIN sowie organisatorische Daten.

### TEIL B – Struktur- u. Leistungsdaten der Kooperationsärzte am Standort der Klinik LINKS VOM RHEIN

Teil B stellt die Leistungserbringung der einzelnen Kooperationsärzte und Fachrichtungen auf, die ihren Sitz am Standort der Klinik LINKS VOM RHEIN haben. Hier können Sie neben den mengenmäßig erbrachten Leistungen auch Versorgungsschwerpunkte in Laiensprache und Fachtermini finden.

### TEIL C – Struktur- u. Leistungsdaten der Kooperationsärzte im Kölner Raum

Teil C stellt die Leistungserbringung der einzelnen Kooperationsärzte auf, die ihren Sitz nicht am Standort der Klinik LINKS VOM RHEIN, sondern im Kölner Raum haben. Hier können Sie neben den mengenmäßig erbrachten Leistungen auch Versorgungsschwerpunkte in Laiensprache und Fachtermini finden.

### TEIL D – Qualitätssicherung

Externe Qualitätssicherung zählt zu einem wichtigen Instrument, um sich mit anderen Leistungsanbietern zu vergleichen. Zu den Vergleichsdaten zählen u.a. Komplikationsraten und Zufriedenheitsaussagen von Patienten und Mitarbeitern.

### TEIL E – Qualitätsmanagement

Qualitätsmanagement und der kontinuierliche Verbesserungsprozess bilden die Grundlage für unsere Leistung. In diesem Teil werden Sie Informationen zu unserem Leitbild und den daraus resultierenden Maßnahmen zur Verbesserung unserer Qualität erhalten.

### TEIL F - Integrierte Versorgung

Die Integrierte Versorgung stellt eine neue Form der Patientenbehandlung dar. Teil F zeigt die abgeschlossenen Verträge mit ihrem Leistungsangebot sowie den beteiligten Kooperationspartnern.

### TEIL G – Ansprechpartner

In diesem Teil finden Sie die Kontaktdaten der Klinik LINKS VOM RHEIN und verschiedener Kooperationspartner.

## Überblick über Leistungs- und Qualitätsdaten

### Leistungsaussagen zum Jahr 2022 der Praxen Schillingsrotter Str. 39-41\*

Fachrichtung	Anzahl der Operateure	Anzahl der Operationen	davon stationäre Behandlungsfälle
Plastische & Ästhetische Chirurgie	2	124	70
Augenheilkunde	3	3519	21
Hals-, Nasen-, Ohrenheilkunde	2	489	112
Neurochirurgie	3	123	85
Operative Frauenheilkunde	2	504	18
Orthopädie	6	1.134	262
Urologie	2	375	99
<b>Gesamt</b>	<b>20</b>	<b>6.268</b>	<b>667</b>

\* Die Daten beziehen sich auf die in Teil B dargestellten Praxen und Fachrichtungen. Nicht berücksichtigt sind Praxen unter C.

## TEIL A

# Struktur- und Leistungsdaten der Klinik LINKS VOM RHEIN





## A-1 Allgemeine Kontaktdaten der Klinik LINKS VOM RHEIN

Name	Klinik LINKS VOM RHEIN
Straße und Hausnummer	Schillingsrotter Str. 39-41
PLZ und Ort	50996 Köln
Telefon	0221-398 00-333
Fax	0221-398 00-399
Email	info@links-vom-rhein.de
Internet	www.links-vom-rhein.de

## A-2 Institutionskennzeichen der Klinik LINKS VOM RHEIN

Privatkrankenanstalt nach §30 Gewerbeordnung  
Institutskennzeichen 260532957

## A-3 Organisationsstruktur der Klinik LINKS VOM RHEIN

Die Klinik LINKS VOM RHEIN ist eine Interdisziplinäre Facharztpraxis in Köln Rodenkirchen. Der Standort der Klinik LINKS VOM RHEIN vereint 16 eigenständige Facharztpraxen, weitere Partner und die Klinik, die nach §30 der GewO zugelassen ist. Die Klinik LINKS VOM RHEIN bietet mit insgesamt drei Operationssälen, zehn stationären Betten und den personellen Ressourcen die Infrastruktur für die ambulante und stationäre Behandlung von Patienten, die durch kooperierende Ärzte (innerhalb des Hauses und außerhalb des Hauses) durchgeführt wird.

Gegenstand dieses Qualitätsberichts sind die ambulanten und stationären Leistungen der Klinik LINKS VOM RHEIN, nicht berücksichtigt sind die medizinischen Leistungen der Facharztpraxen im Haus Schillingsrotter Str. 39-41, soweit sie nicht in Kooperation mit der Klinik LINKS VOM RHEIN erbracht wurden.

Die Klinik LINKS VOM RHEIN besteht in der Rechtsform einer GmbH & Co. KG. Persönlich haftende Gesellschafterin ist die LINKS VOM RHEIN Interdisziplinäre Facharztpraxis Rodenkirchen Verwaltungs-GmbH mit Sitz in Köln.

## A-4 Medizinisches Leistungsangebot

Am Standort der Klinik LINKS VOM RHEIN befinden sich insgesamt 16 Fachpraxen, die für eine optimale Versorgung der Patienten bei Bedarf eng miteinander kooperieren.

2. Obergeschoss	Anästhesiologie*
2. Obergeschoss	Augenheilkunde*
2. Obergeschoss	Kieferchirurgie / Implantologie*
2. Obergeschoss	Kinder- und Jugendmedizin
2. Obergeschoss	Neurochirurgie / Operatives Wirbelsäulenzentrum*
2. Obergeschoss	Zahnheilkunde*
1. Obergeschoss	Dermatologie / Allergologie / Dermato-Chirurgie *

1. Obergeschoss	Gynäkologie
1. Obergeschoss	Hals-, Nasen-, Ohrenheilkunde*
1. Obergeschoss	Internisten / Gastroenterologie
1. Obergeschoss	Orthopädie und Sporttraumatologie*
1. Obergeschoss	Urologie*
Erdgeschoss	Gynäkologische Endoskopie / operative Frauenheilkunde*
Erdgeschoss	Neurologie / Psychiatrie / Psychotherapie / Coaching*
Erdgeschoss	Ästhetische & Plastische Chirurgie*
Erdgeschoss	Zahnmedizin*

\* Ärzte und Praxen, die ihre Patienten auch in der Klinik LINKS VOM RHEIN operieren / behandeln

### A-4.1 Integrierte Versorgungsverträge

Als Integrierte Versorgung (IV) wird eine sektorenübergreifende Versorgungsform bezeichnet, in der verschiedene Fachdisziplinen und Sektoren (Kliniken, Hausärzte, Fachärzte, Apotheken und weitere medizinische Dienstleister) miteinander verknüpft werden, um die Versorgung der Patientinnen und Patienten zu verbessern und die Kosten zu reduzieren.

Die Integrierte Versorgung basiert auf dem Sozialgesetzbuch V (§ 140 a), in dem festgelegt wird, dass Leistungserbringer im Gesundheitswesen und Krankenkassen auch ohne die Kassenärztliche Vereinigung Versorgungsverträge abschließen können.

Welche Verträge wir für unsere Patienten abschließen konnten, haben wir in Teil F dargelegt.

Darüber hinaus stellen wir gern für unsere Patienten einen Antrag auf Kostenübernahme bei der jeweiligen Krankenkasse, wenn der Behandlungsbedarf in diesen Verträgen nicht abgebildet sein sollte. Der Antrag muss vor der Behandlung gestellt werden, die Krankenkasse kann auf der Grundlage von §13 SGB V zustimmen, wenn die medizinische oder soziale Notwendigkeit gegeben ist und die Behandlung in gleicher Qualität erfolgt wie in einem Plankrankenhaus.

## A-5 Nicht-medizinisches Serviceangebot

Am Standort der Klinik LINKS VOM RHEIN besteht über die medizinische Versorgung hinaus folgendes Angebot:

3. Obergeschoss	Physiotherapie
Erdgeschoss	Apotheke
Erdgeschoss	Kosmetisches Institut / med. Fußpflege
Erdgeschoss	Medizintechnik

**Öffentlicher Nahverkehr:** Die Klinik LINKS VOM RHEIN befindet sich in Köln Rodenkirchen in unmittelbarer Nähe zum S- und Bus-Bahnhof Köln Rodenkirchen.

Straßenbahn	Straßenbahn-Linien S16, S17
Bus	Bus-Linien 130, 131, 135
Parken	Parkmöglichkeiten befinden sich in der Tiefgarage des Standortes der Klinik LINKS VOM RHEIN (Untergeschoss)
	Weitere Parkmöglichkeiten befinden sich in direkter Umgebung

Die Klinik LINKS VOM RHEIN bietet ihren Patienten den Komfort eines modernen Hotels.

Zimmer	Dreibett-Zimmer (Standard) mit eigenem Badezimmer
	Zweibett-Zimmer (Wahlleistung) mit eigenem Badezimmer
	Einbett-Zimmer (Wahlleistung) mit eigenem Badezimmer
	Telefon am Bett (kostenfrei)
	Wertfach / Tresor im Zimmer
Begleitpersonen	Unterbringung einer Begleitperson (Wahlleistung, nach Verfügbarkeit)
Verpflegung	Frühstücksbuffet, Mittagessen à la Carte, Abendbuffet
	Beachtung spezieller Essgewohnheiten und Diäten (vegetarisch, gluten- / laktosefrei etc.)
Zeitung	Tageszeitung nach Wunsch (kostenfrei)
TV	Satelliten-TV in allen Zimmern (kostenfrei)
Internet	Patienten-WLAN (kostenfrei)
Information	Informationsveranstaltungen für Patienten und Interessierte

Aspekte der Barrierefreiheit

Beschriftung	Gut lesbare, große und kontrastreiche Beschriftung
Zugang	Rollstuhlgerecht bedienbarer Aufzug
	Rollstuhlgerechter Zugang zu den meisten Serviceeinrichtungen

	Rollstuhlgerechte Toiletten für Besucher und Besucherinnen
Besondere Erfordernisse	Geeignete Betten für Patienten mit besonderem Übergewicht oder besonderer Körpergröße (Übergröße, elektrisch verstellbar)
	Untersuchungsgeräte für Patienten mit besonderem Übergewicht oder besonderer Körpergröße: z.B. Körperwaagen, Blutdruckmanschetten
	Hilfsmittel für Patienten mit besonderem Übergewicht oder besonderer Körpergröße, z.B. Anti-Thrombosestrümpfe

## A-6 Forschung und Lehre der Klinik LINKS VOM RHEIN

Die in der Klinik LINKS VOM RHEIN ansässigen Facharztpraxen sind zur Ausbildung im Beruf der / des Medizinischen Fachangestellten zugelassen.

Es bestehen folgende Weiterbildungsbefugnisse:

Organisationseinheit	Weiterbildungsbefugnis
Augenheilkunde	Weiterbildungsbefugnis zum Facharzt für Augenheilkunde über 36 Monate
Neurochirurgie – Operatives Wirbelsäulenzentrum	Weiterbildungsbefugnis zum Facharzt für Neurochirurgie für 12 Monate Weiterbildungsbefugnis zur Zusatz-Weiterbildung Spezielle Schmerztherapie für 12 Monate
Orthopädie / Sporttraumatologie	Weiterbildungsbefugnis zum Facharzt Orthopädie Unfallchirurgie für 12 Monate in der Klinik LINKS VOM RHEIN
Urologie	Weiterbildungsbefugnis zum Facharzt für Urologie über 12 Monate

## A-7 Anzahl der stationären Betten

Anzahl der Betten	<b>10</b>
Anzahl Einbett-Zimmer	5
Anzahl Zweibett-Zimmer	1
Anzahl Mehrbett-Zimmer	1

## A-8 Fallzahlen der Klinik

### Gesamtfallzahlen\*

	Patienten- anzahl	Liegedauer / Tage	Anzahl Operationen	Anzahl Konservativ
ambulant	5.244	0	5.244	0
stationär	736	1.043	736	0
Gesamt				0

## Übersicht der Fallzahlen zu den einzelnen operativen Fachdisziplinen\*

Fachrichtung	Anzahl der Operateure	Anzahl der Operationen	davon stationäre Behandlungsfälle
Ästhetische und Plastische Chirurgie	4	155	101
Augenheilkunde	3	3.519	21
Gefäßchirurgie	1	24	0
Hals-, Nasen-, Ohrenheilkunde	2	489	112
Handchirurgie	1	49	5
Neurochirurgie	3	123	85
Operative Frauenheilkunde	2	504	18
Orthopädie	6	1.134	262
Urologie	3	428	101
<b>Gesamt 2022</b>	<b>25</b>	<b>6.425</b>	<b>705</b>

\* Hier sind die Eingriffe aller Kooperationsärzte aufgeführt, sofern sie in der Klinik LINKS VOM RHEIN durchgeführt wurden. Es finden sich hier also die Eingriffe der in der Schillingsrotter Str. 39-41 ansässigen Praxen (Teil B) und die der Praxen aus dem Kölner Umland (Teil C).

## A-9 Ansprechpartner der Klinik LINKS VOM RHEIN

Position	Ärztlicher Direktor
Vorname Name	Dr. med. Stephan Leuwer
	Facharzt für Hals-, Nasen-, Ohrenheilkunde
Vertretung:	Detlef Fastré (Facharzt für Anästhesiologie)
Telefon	0221-398 00-140
Fax	0221-398 00-141
Email	HNO@links-vom-rhein.de
Internet	www.LINKS-VOM-RHEIN.de

Position	Geschäftsführerin
Vorname Name	Anne Bentfeld
Telefon	0221-398 00-333
Fax	0221-398 00-399
Email	VERWALTUNG@links-vom-rhein.de
Internet	www.LINKS-VOM-RHEIN.de

Position	Pflegedienstleitung
Vorname Name	Ursula Flink-Engels
Vertretung	Vertretung: Mario Brinkrode
Telefon	0221-398 00-335
Fax	0221-398 00-399
Email	PFLEGELEITUNG@links-vom-rhein.de
Internet	www.LINKS-VOM-RHEIN.de

Position	OP-Leitung
Vorname Name	Michael König (Facharzt für Anästhesiologie)
Vertretung	Tom Kurthen (Facharzt für Anästhesiologie)
Telefon	0221-398 00-230
Fax	0221-398 00-239
Email	ANAESTHESIOLOGIE@links-vom-rhein.de
Internet	www.LINKS-VOM-RHEIN.de

### A-9.1 Hygienekommission

Hygienekommission	ist eingerichtet
Tagungsfrequenz	halbjährlich
Vorsitzender	Michael König (Hygienebeauftragter Arzt)
Ständige Mitglieder	Ärztlicher Direktor
	Stellv. Hygienebeauftragter Arzt
	Geschäftsführerin
	Pflegedienstleitung
	Krankenhaushygienikerin
	Hygienefachkraft

### A-9.2 Verantwortliche Personen des einrichtungsinternen Qualitätsmanagements

Die Verantwortung für das Qualitätsmanagement der Klinik LINKS VOM RHEIN obliegt der Geschäftsführung als oberster Leitung.

Position	Geschäftsführerin
Vorname Name	Anne Bentfeld
Telefon	0221-398 00-333
Fax	0221-398 00-399
Email	VERWALTUNG@links-vom-rhein.de
Internet	www.LINKS-VOM-RHEIN.de

Die Qualitätsmanagementbeauftragte und ihre Stellvertretung unterstützen die Geschäftsführung bei der Entwicklung und Umsetzung des Qualitätsmanagements.

Position	Qualitätsmanagementbeauftragte
Vorname Name	Christine Groth
Vertretung	Mario Brinkrode
Telefon	0221-39800-329
Fax	0221-39800-399
Email	VERWALTUNG@links-vom-rhein.de
Internet	www.LINKS-VOM-RHEIN.de

### A-10 Apparative Ausstattung

Die allgemeine Apparative Ausstattung der Klinik LINKS VOM RHEIN wird von den Organisationseinheiten Anästhesie und OP der Klinik zur Verfügung gestellt und kann von allen operativen Fachdisziplinen genutzt werden.

Die Ausstattung der Narkosearbeitsplätze sowie die Beachtung des Personalschlüssels erfolgen nach den Richtlinien des Beschlusses der Präsidien von BDA und DGAI vom 16.11.2012 und 22.11.2012 sowie der

„Vereinbarung zur Qualitätssicherung ambulante Anästhesie“ des Berufsverbandes Deutscher Anästhesisten, der Deutschen Gesellschaft für Anästhesiologie und Intensivmedizin und des Berufsverbandes der Deutschen Chirurgen.

Anästhesiearbeitsplatz / Aufwachraum (AWR)
Narkosegerät
AED Defibrillator (AWR)
12-Kanal-EKG (AWR)
mobiles Beatmungsgerät (AWR)
Überwachungsmonitor
Überwachungsmonitor (AWR)
Pulsoximetrie
Spritzenpumpe
Spritzenpumpe (AWR)
Ultraschallgerät
Nervenstimulator
Relaxometer
Laboranalysegerät
Videolaryngoskopie
Hypo- / Hyperthermiegerät (AWR)
POC-Labor (Hb, BZ)
OP-Ausstattung
Raumlufttechnische Anlage mit endständiger Filteranlage (Raumluftklasse 1b)
Multifunktionale Operationstische
Chirurgischer Sauger
Kaltlichtquelle
HF-Gerät
Operationsmikroskope inkl. Dokumentation
Hypo- / Hyperthermiegerät
Sonstige Geräte (Sterilgutversorgung, Laborbedarf)
Dampfsterilisator
Reinigungs- und Desinfektionsgerät (RDG)
Folienschweißgerät
Ultraschallreinigungsgerät
Osmoseanlage



## A-11 Patientenorientiertes Lob- und Beschwerdemanagement

Lob- und Beschwerdemanagement	
Patientenbefragungen	Ja
Einweiserbefragungen	In Planung

Im Krankenhaus ist ein strukturiertes Lob- und Beschwerdemanagement eingeführt.	Ja
Im Krankenhaus existiert ein schriftliches, verbindliches Konzept zum Beschwerdemanagement (Beschwerdestimulierung, Beschwerdeannahme, Beschwerdebearbeitung, Beschwerdeauswertung).	Ja
Das Beschwerdemanagement regelt den Umgang mit mündlichen Beschwerden.	Ja
Das Beschwerdemanagement regelt den Umgang mit schriftlichen Beschwerden.	Ja
Die Zeitziele für die Rückmeldung an die Beschwerdeführer der Beschwerdeführerinnen sind schriftlich definiert.	Ja

### A-11.1 Beschwerdemanagement

Eine Ansprechperson für das Beschwerdemanagement mit definierten Verantwortlichkeiten und Aufgaben ist benannt.

### A-11.2 Anonyme Eingabemöglichkeiten von Beschwerden.

Es besteht die Möglichkeit, Lob und Beschwerden auch anonym an die Klinik LINKS VOM RHEIN zu richten.

Anonyme Kontaktmöglichkeiten	
Telefon	0221-39800-333
E-Mail	VERWALTUNG@LINKS-VOM-RHEIN.de
Erläuterungen	Beim Kontaktformular sind Name und E-Mailadresse als Pflichtfelder definiert. Diese müssen jedoch nicht wahrheitsgemäß ausgefüllt werden.
URL (Link zum Formular)	<a href="http://www.LINKS-VOM-RHEIN.de/klinik-koeln-kontakt">www.LINKS-VOM-RHEIN.de/klinik-koeln-kontakt</a>

## TEIL B

# Struktur- und Leistungsdaten Kooperationsärzte am Standort der Klinik LINKS VOM RHEIN





## B-[1] Anästhesiologie

In der Klinik LINKS VOM RHEIN tätige Ärzte	
Michael König	Facharzt für Anästhesiologie (Standortleiter)
Tom Kurthen	Facharzt für Anästhesiologie
Dr. Roger Schmid D.E.A.A.	Facharzt für Anästhesiologie
Dr. Markus Diekmann	Facharzt für Anästhesiologie
Dr. Chris Diederich	Facharzt für Anästhesiologie
Dr. Georg Henneke-Minas	Facharzt für Anästhesiologie
Ralph Lieser	Facharzt für Anästhesiologie
Johannes Maylahn	Facharzt für Anästhesiologie
Peter Zgunea	Facharzt für Anästhesiologie

### Medizinisches Leistungsspektrum der Anästhesiologie

Die Anästhesie ist in ihrer interdisziplinären Ausrichtung ein wichtiges Bindeglied zwischen Operateur und Patient. Unsere Tätigkeit beschränkt sich dabei nicht allein auf die Durchführung der verschiedenen Anästhesieverfahren, sondern umfasst viele weitere Bereiche wie beispielsweise die Vorbeugung und Behandlung operationsbedingter Schmerzen. Darüber hinaus sind wir für die Versorgung mit Blutpräparaten sowie für das Hygiene-, OP- und Qualitätsmanagement verantwortlich.

Wir wissen, dass viele Patienten, die sich einer Operation unterziehen müssen, besorgt und angespannt sind. Während der bevorstehende Eingriff und die damit verbundene Anästhesie für unsere Patienten keine Alltagsangelegenheiten sind, treffen sie auf ein eingespieltes, souveränes Team, dessen Erfahrung und Routine entscheidend zu ihrer Sicherheit beitragen. Unser wichtigstes Ziel ist es, unseren Patienten eine moderne Behandlung unter Erfüllung optimaler Qualitäts- und Komfortkriterien zu bieten.

Das gesamte Anästhesieteam ist fachkundig und serviceorientiert. Als Teil der ASG Anästhesie und Schmerztherapie GbR führen wir ca. 17.000 Narkosen im Jahr durch und können auf über 20 Jahre Erfahrung in der anästhesiologischen Betreuung von Patienten im ambulanten und praxisklinischen Bereich zurückgreifen – das ist unsere Stärke, von der unsere Patienten und Operateure gleichermaßen profitieren.

### B-[1].1 Versorgungsschwerpunkte der Anästhesiologie

- Aufklärung über Narkoseverfahren in einer separaten Sprechstunde

- Sämtliche Anästhesieverfahren, in der Regel als Allgemeinnarkose und bei Bedarf in Kombination mit peripheren Nervenblockaden zur postoperativen Schmerztherapie
- Sedierungen bei operativen Eingriffen in Lokalanästhesie
- Postoperative Schmerztherapie
- OP-Management
- Überwachung der Hygienestandards
- Therapie mit Blut- und Blutkomponenten
- Anästhesiesprechstunde
- Verfahren der Allgemein- und Regionalanästhesie
- Kindernarkosen
- Akutschmerztherapie
- Postoperative Schmerztherapie bei stationärem Aufenthalt

### B-[1].3 Fallzahlen der Anästhesiologie

Anzahl der Fachärzte	Anzahl der Anästhesieverfahren	davon stationäre Behandlungsfälle
9	3.924	705

### B-[1].4 Prozeduren

#### Anästhesieverfahren

Narkosen mit Kehlkopfmaske

Intubationsnarkosen

Analgesedierungen

Sedierungen

Stand-by

Regionalanästhesiologische Verfahren

### B-[1].5 Apparative Ausstattung

Die allgemeine apparative Ausstattung für die operativen Eingriffe stellt die Klinik LINKS VOM RHEIN.

Ausstattung	Anzahl
Narkosegeräte	4
AED Defibrillator (AWR)	1
12-Kanal-EKG (AWR)	1
mobiles Beatmungsgerät (AWR)	1
Überwachungsmonitore (AWR)	9
Überwachungsmonitore	6
Spritzenpumpen	6
Spritzenpumpen (AWR)	3
Ultraschallgerät	1
Relaxometer	1
Laboranalysegerät (AWR)	1

Videolaryngoskop	1
------------------	---

## B-[1].6 Personelle Ausstattung

### B-[1].6.1 Ärzte

Ärzte insgesamt	9
davon Fachärzte	9
Fachexpertise – vorhandene Facharztqualifikationen	
Facharzt für Anästhesie	
Fachkunde „Rettungsmedizin“	
Qualifikation „Hygienebeauftragter Arzt“	
Qualifikation „Transfusionsbeauftragter“	
Qualifikation „Transfusionsverantwortlicher“	
Qualitätsmanagementbeauftragte	

### B-[1].6.2 Pflegepersonal

Medizinisches Personal	8
Fachexpertise – vorhandene Qualifikationen	
Fachpflegekräfte Anästhesie	
Gesundheits- und Krankenpflegekräfte	
Medizinische Fachangestellte	
Pflegekräfte	Das Pflegepersonal für die stationären Patienten stellt die Klinik LINKS VOM RHEIN

### B-[1].7 Kontaktdaten

Name	Anästhesiologie
Straße und Hausnummer	Schillingsrotter Str. 39-41
PLZ und Ort	50996 Köln
Telefon	0221-398 00-230
Fax	0221-398 00-239
Email	info@asg-online.com
Internet	www.LINKS-VOM-RHEIN.de



## B [2] Augenheilkunde

In der Klinik LINKS VOM RHEIN als Operateure tätige Ärzte	
Heinz-Günther Göddertz	Facharzt für Augenheilkunde (Praxisgründer)
Dr. Stefan Christmann	Facharzt für Augenheilkunde
Weitere in der Facharztpraxis tätige Ärzte	
Maria Jesse	Fachärztin für Augenheilkunde
Dr. Isabel Eßer	Fachärztin für Augenheilkunde

### Medizinisches Leistungsspektrum der Augenheilkunde

Die Augenheilkunde in der Klinik LINKS VOM RHEIN bietet unter der Leitung der operativen Augenärzte Heinz-Günther Göddertz und Dr. med. Stefan Christmann und der konservativen Augenärztinnen Dr. Isabell Eßer und Maria Jesse eine große Bandbreite augen-ärztlicher Diagnostik und Therapie auf der Basis hoher Fachkompetenz und modernster medizinischer Technik.

Die langjährigen, umfangreichen klinischen und augenchirurgischen Erfahrungen sowie das hohe Fortbildungsniveau unserer Ärzte sichern Ihnen eine Behandlung höchster Qualität. Unsere Ärzte legen großen Wert auf eine vertrauensvolle Zusammenarbeit mit ihren Patienten. Sie nehmen sich ausreichend Zeit, um auf die individuellen Bedürfnisse einzugehen und gemeinsam mit den Patienten aus einem großen Angebot die geeignetste Behandlungsmethode auszuwählen.

Neben der allgemeinen Augenheilkunde bildet die operative Augenheilkunde den Schwerpunkt der Augenheilkunde, bei der die Patienten von der langjährigen Erfahrung mit über 30.000 durchgeführten Operationen profitieren.

### B-[2].1 Versorgungsschwerpunkte der Augenheilkunde

- Extrakapsuläre Extraktion der Linse [ECCE]: Linsenkernverflüssigung [Phakoemulsifikation] über kornealen Zugang: Mit Einführung einer kapselfixierten Hinterkammerlinse, Sonderform der Intraokularlinse
- Refraktive Linsen Chirurgie
- Glaukom-Operationen (XEN-Shunt-Implantation, Trabekulektomie)
- Pars-plana-Vitrektomie: Mit Entfernung epiretinaler Membranen mit und ohne Endolaserkoagulation

- Pars-plana-Vitrektomie: Ohne chirurgische Manipulation der Netzhaut
- Vitrektomie zur Abtragung eines Glaskörperprolapses
- Intravitreale Medikamenteneingabe
- Blepharoplastik: Blepharoplastik des Oberlides

#### OPERATIV:

- Refraktive Chirurgie – für das Sehen ohne Brille oder Kontaktlinsen:
  - Implantation künstlicher Premiumlinsen
  - Refraktiver Linsenaustausch (RLA/CLE, Clear Lens Exchange)
  - Implantation einer zusätzlichen Zweitlinse (Add-on-Linse) synchron mit der Linsenoperation oder auch im Nachgang bei vorhandener intraokularer Kunstlinse
  - Implantation einer intraokularen Kontaktlinse vor die natürliche, eigene Linse (ICL)
- Operation des Grauen Stars – alles rund um Linse und Kunstlinse
- Operation des Grünen Stars (Glaukom) – klassisch und auch mikroinvasiv
- Netzhaut-Glaskörper-Operationen (Vitrektomie) bei Vorliegen von Netzhaut- und Makulaerkrankungen
- Laser-Behandlungen – Behandlung der Netzhaut, bei Grünem Star und bei Nachstar
- Operationen an den Augenlidern – operativ-kosmetische Lidstraffungen und rekonstruktive Eingriffe
- Faltenglättung – Kosmetische Behandlung im Bereich der Augenlider und des umliegenden Hautareals

#### KONSERVATIV:

- Diagnostik des Grünen Stars (Glaukom) -Früherkennung und Behandlung
- Sehschule und Orthoptik – für das harmonische Zusammenspiel der Augen von Säuglingen und Kleinkindern, Schulkindern und Erwachsenen
- Spezialsprechstunden: Gutachterliche Untersuchungen (G37, Führerschein), AMD- und Netzhaut-Sprechstunde, Glaukom-Sprechstunde, Refraktive Sprechstunde
- Spezielle Diagnostik: Fotografische Dokumentationen, Ultraschalldiagnostik, Fluoreszenzangiographie, Farbtastung, Testung des Dämmerungssehens
- Lasergestützte, bildgebende Diagnostik: Pentacam zur optischen Hornhautdickenmessung, Hornhautoberflächenanalyse (Topographie), Hornhautendothelzellmikroskopie (EBM), spektrale optische Kohärenztomographie zur Untersuchung der Netzhaut und/oder des Sehnervenkopfes (SD-OCT)

### B-[2].3 Fallzahlen der Augenheilkunde

Anzahl der Fachärzte	Anzahl der Operateure	Anzahl der Operationen	davon stationäre Behandlungsfälle
5	3	3.519	21

## B-[2].4 Prozeduren nach OPS

OPS	Eingriff
5-091	Exzision und Destruktion von (erkranktem) Gewebe des Augenlides: Tiefe Exzision, histographisch kontrolliert (mikrographische Chirurgie): Ohne Beteiligung der Lidkante
5-094	Korrekturoperation bei Blepharoptosis
5-097	Blepharoplastik
5-131	Senkung des Augeninnendruckes durch filtrierende Operationen
5-133	Senkung des Augeninnendruckes durch Verbesserung der Kammerwasserzirkulation (XEN-Implantation)
5-139	Andere Operationen an Sklera, vorderer Augenkammer, Iris und Corpus ciliare: Vorderkammerspülung: Ohne weitere Maßnahmen
5-144	Extrakapsuläre Extraktion der Linse [ECCE]: Linsenkernellexpression und/oder -Aspiration über sklero-/kornealen Zugang: Mit Einführung einer Hinterkammerlinse, n.n. bez., Sonderform der Intraokularlinse
5-146	(Sekundäre) Einführung und Wechsel einer alloplastischen Linse: Sonstige: Mit Einführung einer sulkusfixierten Hinterkammerlinse, Sonderform der Intraokularlinse
5-147	Revision und Entfernung einer alloplastischen Linse: Revision einer Hinterkammerlinse
5-156	Andere Operationen an der Retina: Injektion von Medikamenten in den hinteren Augenabschnitt: Intravitreale Injektion
5-158	Pars-plana-Vitrektomie: Mit und ohne chirurgische Manipulation der Netzhaut
5-159	Vitrektomie über anderen Zugang und andere Operationen am Corpus vitreum: Abtragung eines Glaskörperprolapses: Elektrolytlösung

## B-[2].5 Apparative Ausstattung

Die allgemeine apparative Ausstattung für die operativen Eingriffe stellt die Klinik LINKS VOM RHEIN.

Ausstattung	Anzahl
OCT	2
Endothelzellbiomikroskop	1
Pentacam	2
Perimeter	3
YAG-Laser (mit Doppelung)	2
SLT-Laser	2
Argon-Netzhautlaser	1
Funduskamera	2
Fluoreszenzangiographiekamera	1
Anomaloskop	1
Mesoptometer	2
Pascaltonometer	1
Operationsmikroskop	1
Phako/Vitrektomiemaschine	2
Kryokoagulator	1
Intraokularer Laser	2
Cylocphotolaser	1



## B-[2].6 Personelle Ausstattung

### B-[2].6.1 Ärzte:

Ärzte insgesamt	7
davon Fachärzte	5
Fachexpertise – vorhandene Facharztqualifikationen	
Ophthalmochirurg (BDOC)	
Facharzt für Augenheilkunde	
Fachkunde für Laserchirurgie	

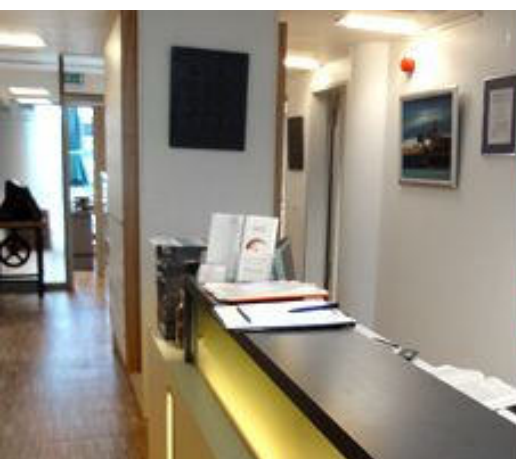
### B-[2]. 6.2 Pflegepersonal

Medizinisches Hilfspersonal	20
Fachexpertise – vorhandene Qualifikationen	
OP-Fachkraft	
Medizinische Fachangestellte, Krankenschwester, OP-Fachkraft, Fachwirtin für Gesundheit und Soziales, Optikermeisterinnen, Orthoptistinnen	
Pflegekräfte	Das Pflegepersonal für die stationären Patienten stellt die Klinik LINKS VOM RHEIN

### B-[2].7 Kontaktdaten

Name	Augenzentrum LINKS VOM RHEIN Standort Rodenkirchen
Straße und Hausnummer	Schillingsrotter Str. 39-41
PLZ und Ort	50996 Köln
Telefon	0221-398 00-248
Fax	0221-398 00-245
Email	augenzentrum@links-vom-rhein.de
Internet	www.links-vom-rhein.de

Name	Augenzentrum LINKS VOM RHEIN Standort Wesseling
Straße und Hausnummer	Flach-Fengler-Straße 75
PLZ und Ort	50389 Wesseling
Telefon	02236-327 9470
Fax	02236-327 9475
Email	augenzentrum@links-vom-rhein.de
Internet	www.links-vom-rhein.de



## B-[4] Hals-, Nasen-, Ohrenheilkunde

In der Klinik LINKS VOM RHEIN auch operativ tätige Ärzte

Dr. med. Stephan Leuwer	Facharzt für Hals-, Nasen-, Ohrenheilkunde
Dr. med. Gero Quante	Facharzt für Hals-, Nasen-, Ohrenheilkunde Zusatzbezeichnung Stimm- und Sprachstörungen

### Medizinisches Leistungsspektrum der Hals-, Nasen-, Ohrenheilkunde

Die Facharztpraxis für Hals-, Nasen-, Ohrenheilkunde in der Klinik LINKS VOM RHEIN deckt das gesamte konservative und ein großes operatives Spektrum der HNO-Heilkunde ab.

Als ganzheitlich aufgestellte Spezialisten beraten und behandeln die HNO-Fachärzte Dr. med. Stephan Leuwer und Dr. med. Gero Quante ihre Patienten in allen Bereichen. Sie garantieren eine optimale Behandlung aus einer Hand: von der Diagnose über die konservative oder operative Therapie bis hin zur Genesung.

Mit ihrer Praxis in der Klinik LINKS VOM RHEIN haben sie es sich zum Ziel gesetzt, alle Patienten mit HNO-Problemen durch eine optimale Kombination konservativer und operativer Therapieansätze umfassend und möglichst schonend zu behandeln. Dabei unterstützen sie ihre Patienten bei allen Krankheitsbildern und Beschwerden in ihrem Fachgebiet. Die vielfältigen und modernsten Behandlungsmethoden werden ergänzt durch kurze Wege in der Klinik LINKS VOM RHEIN. Sollte die Untersuchung bei dem Facharzt eines anderen Bereichs von Nöten sein, stellen die HNO-Ärzte den Kontakt intern her – unkompliziert und schnell.

### B-[4].1 Versorgungsschwerpunkte der Hals-, Nasen-, Ohrenheilkunde

- Operationen an der Nasenscheidewand und den Nasenmuscheln (ohne Tamponade)
- Operationen an den Nasennebenhöhlen (FESS) (ohne Tamponade)
- HNO-Kinderchirurgie: (Teil-) Entfernung der Rachen- und Gaumenmandeln, Einlage von Paukenröhrchen
- Mikrolaryngoskopische Operationen am Kehlkopf
- Operationen im Bereich der Mundhöhle: Entfernung der Gaumenmandeln, Uvulopalatoplastik (UVPP, v.a. bei Schnarchen)
- Operationen am Hals bei Tumoren, Fehlbildungen, Lymphknotenentfernungen

- (Teil-)Entfernung der Speicheldrüsen
- Plastische Operationen der Ohrmuscheln bei Fehlstellungen (Anthelixplastik)

#### Hals:

- Diagnose und Behandlung von Fehlbildungen (Halszysten u.ä.) und Lymphknotenveränderungen

#### Kehlkopf:

- Diagnose & ggf. operative Therapie bei allen Kehlkopf-Veränderungen (Entzündungen, Cysten, Polypen, Tumoren)

#### Nase und Nasennebenhöhlen:

- Sorgfältige endoskopische und sonografische Diagnostik der Nase und der Nasennebenhöhlen
- Begradigung der Nasenscheidewand ohne Tamponade (oft ambulant möglich)
- Minimal invasive endoskopische Operation der Nasennebenhöhlen (ohne Tamponade)

#### Ohren:

- Diagnostik & Therapie von (chronischen) Mittelohr-Erkrankungen
- Behandlung von Schwerhörigkeit bei Kindern
- Ohranlegeplastik

#### Behandlung von weiteren Krankheitsbildern aus dem Bereich der Hals-, Nasen- und Ohrenheilkunde wie beispielsweise:

- Halsschmerzen & Halsschwellungen
- Heiserkeit
- Hörverlust
- Ohrenscherzen
- Mandelentzündung
- Nasenbluten

### B-[4].3 Fallzahlen der Hals-, Nasen-, Ohrenheilkunde

Anzahl der Fachärzte	Anzahl der Operateure	Anzahl der Operationen (inkl. Operationen in der Praxis und andernorts)	davon stationäre Behandlungsfälle
2	2	591	112

### B-[4].4 Prozeduren nach OPS

OPS	Eingriff
5-181	Entfernung von Veränderungen, Tumoren des Ohres
5-182	Resektion der Ohrmuschel

5-184	Korrektur abstehender Ohren
5-194	Tympanoplastik Typ I
5-200	Parazentese und Paukenröhrcheneinlage
5-210	Operation bei Nasenbluten
5-211	Incision der Nase
5-212	Excision von Gewebe Nase
5-214	Korrektur der Nasenseptumdeviation
5-215	Verkleinerung der Nasenmuscheln
5-216	Reposition einer Nasenfraktur
5-218	Korrektur der inneren und äußeren Nase
5-221	Operationen an der Kieferhöhle
5-224	Operation an den Nasennebenhöhlen
5-251	Partielle Glossektomie
5-259	Andere Operationen an der Zunge
5-260	Inzision u. Schlitzung einer Speicheldrüse u. eines Speicheldrüsenausführungsganges
5-261	Exzision von erkranktem Gewebe einer Speicheldrüse und eines Speicheldrüsenausführungsganges
5-272	Operation am harten und weichen Gaumen
5-275	Operationen am Gaumen und Zäpfchen
5-279	Andere Operationen am Mund
5-281	Entfernung/Teilentfernung der Gaumenmandeln
5-282	Entfernung/Teilentfernung der Gaumen- und Rachenmandeln („Polypen“)
5-285	Entfernung Rachenmandeln („Polypen“)
5-289	Andere Eingriffe an den Gaumen- und Rachenmandeln
5-300	Mikrolaryngoskopische Operationen am Kehlkopf (Entfernung von Veränderungen etc.)
5-402	Regionale Lymphadenektomie (Ausräumung mehrerer Lymphknoten einer Region) als selbständiger Eingriff
5-895	Operationen bei Veränderungen an der Haut und darunter liegendem Gewebe

## B-[4].5 Apparative Ausstattung

Die allgemeine apparative Ausstattung für die operativen Eingriffe stellt die Klinik LINKS VOM RHEIN.

### Ausstattung (Diagnostik)

Endoskope

(30°, 70°, flexibles Endoskop) zur Untersuchung von Ohren, Nase, Mund, Kehlkopf

Mikroskop

Tonaudiometrie und Sprachaudiometrie (Hörteste)

Tinnitus-Messung

Messung der TEOAE (transitorisch evozierte otoakustische Emissionen)

BERA (brainstem electric response audiometry)

Kalorische Testung der Gleichgewichtsorgane als Videonystagmografie (VNG)

Allergietest (Prick-Test)

Schnelltest zum Nachweis von A-Streptokokken aus Rachenabstrich

Abstriche zum Nachweis von Bakterien und Pilzen

Riech- und Schmecktestungen

Sonografie der Halsweichteile, der Schilddrüse, der Nasennebenhöhlen

- **B-[4].6 Personelle Ausstattung**

### B-[4].6.1 Ärzte

Ärzte insgesamt	2
davon Fachärzte	2
Fachexpertise – vorhandene Facharztqualifikationen	
Facharzt für Hals-, Nasen-, Ohrenheilkunde	
Ärztlicher Direktor der Klinik LINKS VOM RHEIN	
Zusatzbezeichnung Stimm- und Sprachstörungen	

### B-[4].6.2 Pflegepersonal

Medizinisches Personal	5 (ohne Auszubildende)
Fachexpertise – vorhandene Qualifikationen	
Medizinische Fachangestellte	
Krankenschwester	
OP-Assistenz	
Qualitätsmanagement-Beauftragte	
Pflegekräfte	Das Pflegepersonal für die stationären Patienten stellt die Klinik LINKS VOM RHEIN

### B-[4].7 Kontaktdaten

Name	Hals-/Nasen-/ Ohrenheilkunde
Straße und Hausnummer	Schillingsrotter Str. 39-41
PLZ und Ort	50996 Köln
Telefon	0221-398 00-148
Fax	0221-398 00-141
Email	HNO@links-vom-rhein.de
Internet	www.links-vom-rhein.de



## B-[5] Neurochirurgie – Operatives Wirbelsäulenzentrum

In der Klinik LINKS VOM RHEIN auch operativ tätige Ärzte

Dr. med. André Seeliger Professor ónorific Uni. Pitesti	Facharzt für Neurochirurgie, Schmerztherapie
Stephan Carl Wenzel	Facharzt für Neurochirurgie
Dr. Michael Behr	Facharzt für Neurochirurgie

Weitere in der Facharztpraxis tätige Ärzte

Dr. med. Djamschid Akbarpour	Facharzt für Neurochirurgie, Schmerztherapie
Dr. med. Heike Wiedemayer (bis 30.09.2022)	Fachärztin für Neurochirurgie
Dr. med. Carolin Marsen	Fachärztin für Anästhesiologie-Schmerztherapie

### Medizinisches Leistungsspektrum der Neurochirurgie – Operatives Wirbelsäulenzentrum

Die Neurochirurgie in der Klinik LINKS VOM RHEIN behandelt insbesondere Patienten mit degenerativen Wirbelsäulenleiden, Erkrankungen der peripheren Nerven und Schmerzpatienten. Hierbei werden konservative, minimal-invasive und operative Therapieverfahren gleichberechtigt nebeneinander angeboten.

#### B-[5].1 Versorgungsschwerpunkte der Neurochirurgie – Operatives Wirbelsäulenzentrum

- Konservative, minimal-invasive und mikrochirurgische Behandlung von Bandscheibenvorfällen der Hals- und Lendenwirbelsäule
- Konservative, minimal-invasive und mikrochirurgische Behandlung von Wirbelkanalverengungen (Spinalkanalstenosen) der Hals- und Lendenwirbelsäule
- Stabilisierende Operationen an der Wirbelsäule
- Operative Dekompression peripherer Nerven (Karpaltunnelsyndrom, Sulcus-Ulnaris-Syndrom)
- Neuromodulative Therapieverfahren bei Schmerzsyndromen (Rückenmarkstimulation (SCS); Implantation von intrathekalen Medikamentenpumpen (Morphium, Baclofen)
- Cryodeneration der Facettengelenke

### B-[5].3 Fallzahlen der Neurochirurgie – Operatives Wirbelsäulenzentrum

Anzahl der Fachärzte	Anzahl der Operateure	Anzahl der Operationen	davon stationäre Behandlungsfälle
6	3	123	85
Cryodenervationen (in der Praxis)		48	0

### B-[5].4 Prozeduren nach OPS

OPS	Eingriff
5-030	Zugang zur Halswirbelsäule
5-032	Zugang zur Lendenwirbelsäule, zum Os sacrum und zum Os coccygis
5-036	
5-038	Implantation eines Katheter am spinalen Liquorsystem
5-039	Implantation von Neurostimulationselektroden
5-056	Karpaltunnelsyndrom
5-057	Sulcus-Ulnaris-Syndrom
5-83a	Cryodenervationen
5-83b	Osteosynthese (dynamische Stabilisierung) an der Wirbelsäule
5-830	Facettendenervation
5-831	Bandscheibenoperationen
5-832	Exzision von erkranktem Knochen- und Gelenkgewebe der Wirbelsäule
5-836	Spondylodese
5-839	Dekompressionen des Spinalkanals
5-984	Mikrochirurgische Technik

### B-[5].5 Apparative Ausstattung

Die allgemeine apparative Ausstattung für die operativen Eingriffe stellt die Klinik LINKS VOM RHEIN.

#### Ausstattung

Hochleistungs-3D-Operationsmikroskop (Fa. Möller-Wedel)

Mikrochirurgisches Instrumentarium

Minimalinvasives Zugangsverfahren (MetrX; Fa. Medtronic)

Digitaler Röntgen-Bildwandler (Fa. Philips)

Hochgeschwindigkeits-Präzisions-Fräsen (Elan 4, Fa. Aesculap)

Cryodenerervationsgerät

### B-[5].6 Personelle Ausstattung

#### B-[5].6.1 Ärzte

Ärzte insgesamt	6
davon Fachärzte	6

Fachexpertise – vorhandene Facharztqualifikationen

Facharzt für Neurochirurgie

Zusatz-Weiterbildung spezielle Schmerztherapie

### B-[5].6.2 Pflegepersonal

Medizinisches Personal	8
------------------------	---

Fachexpertise – vorhandene Qualifikationen

Medizinische Fachangestellte

OP-Fachkraft

Pflegekräfte	Das Pflegepersonal für die stationären Patienten stellt die Klinik LINKS VOM RHEIN
--------------	--

### B-[5].7 Kontaktdaten

Name	Neurochirurgie – Operatives Wirbelsäulenzentrum
Straße und Hausnummer	Schillingsrotter Str. 39-41
PLZ und Ort	50996 Köln
Telefon	0221-398 00-260
Fax	0221-398 00-266
Email	owz@links-vom-rhein.de
Internet	www.links-vom-rhein.de

### Weitere Kontaktdaten der Neurochirurgie – Operatives Wirbelsäulenzentrum

Name	Rücken- und Schmerz-Zentrum Bonn
Straße und Hausnummer	Konrad-Adenauer-Platz 28
PLZ und Ort	53225 Bonn
Telefon	0228-909049-0
Fax	0228-909049-10
Email	info@rsz-bonn.de
Internet	www.rsz-bonn.de

Name	Neurochirurgie im SiegburgMed
Straße und Hausnummer	Wilhelmstr. 55-63
PLZ und Ort	53721 Siegburg
Telefon	02241-265340
Fax	02241-2653444
Email	neurochirurgie@siegburgmed.de
Internet	www.siegburgmed.de





## B-[6] Operative Frauenheilkunde

In der Klinik LINKS VOM RHEIN als Operateur tätig	
Sebastian Effinger	Facharzt für Gynäkologie und Geburtshilfe
Jonas Schukraft	Facharzt für Gynäkologie und Geburtshilfe, DKG-zertifizierte Dysplasiesprechstunde

### Medizinisches Leistungsspektrum der Operativen Frauenheilkunde

Die Gründe für einen operativen gynäkologischen Eingriff sind vielfältig, und jeder Einzelfall hat seine Besonderheiten. Was wirklich notwendig ist und welches Verfahren für die Patientin das Richtige ist, das ist abhängig von der individuellen Situation. Der Schwerpunkt des Zentrums für Operative Frauenheilkunde in der Klinik LINKS VOM RHEIN liegt in der minimal-invasiven Chirurgie (MIC) und der gynäkologischen Endoskopie (Bauch- und Gebärmutter Spiegelungen). Das breite Spektrum medizinischer Behandlungen wird ergänzt durch alternative Behandlungsoptionen (Studium in Witten/Herdecke und Ausbildung in Traditioneller Chinesischer Medizin (TCM)).

Im Zentrum für Operative Frauenheilkunde erhalten Kassen- und Privatpatientinnen eine persönliche Begleitung vom unverbindlichen Erstgespräch, ggf. einer Operation (ambulant oder stationär in der Klinik LINKS VOM RHEIN) bis zur Nachbetreuung: alles aus einer Hand.

Für die Patientinnen bedeutet diese Herangehensweise eine vertrauensvolle, persönliche Behandlung mit modernsten innovativen Techniken, effizienten Strukturen in freundlicher Atmosphäre und eine rasche Erholung.

### B-[6].1 Versorgungsschwerpunkte der Operativen Frauenheilkunde

#### Minimal-invasive Operationen mittels Bauchspiegelung (Schlüssellochmedizin):

- an der Gebärmutter:
  - Organerhaltende Myomentfernung
  - Laparoskopische Suprazervikale Hysterektomie/ LASH (Gebärmutterteilentfernung)
  - Totale Laparoskopische Hysterektomie / TLH (vollständige Gebärmutterentfernung)
  - Laparoskopisch Assistierte Vaginale Hysterektomie LAVH (vollständige Gebärmutterentfernung)
- an den Eierstöcken (z.B. Zysten/ Verwachsungen)
- der Eileiter (z.B. bei unerfülltem Kinderwunsch)
- bei Erkrankungen im Becken (z.B. Endometriose, Verwachsungen)

- Sterilisation
- Diagnostik bei unklaren Unterbauchschmerzen oder unerfülltem Kinderwunsch

### Minimal invasive Operationen mittels Gebärmutter Spiegelung (Hysteroskopie)

- Entfernung von Myomen / Polypen / Fremdkörpern ( z.B. Intrauterinspirale)
- Abtragung / Verödung der Gebärmutter Schleimhaut z.B. mittels NovaSure (Goldnetz)
- bei Kinderwunsch (Entfernung von Anomalien der Gebärmutter und Verwachsungen)
- Abklärung wiederholter Fehlgeburten oder Blutungsstörungen

### Vaginale Eingriffe

- bei Fehlgeburten: Ausschabung
- bei Erkrankung des Gebärmutterhalses z.B. Konisation (Kegelschnitt)
- bei Zysten
- Probeentnahmen / Entfernung suspekter Befunde am äußeren Genitale

## B-[6].3 Fallzahlen der Operativen Frauenheilkunde

(die Fallzahlen beziehen sich ausschließlich auf die Klinik LINKS VOM RHEIN; hinzu kommen weitere Eingriffe an anderen Standorten)

Anzahl der Fachärzte	Anzahl der Operateure	Anzahl der Operationen	davon stationäre Behandlungsfälle
2	2	504	18

## B-[6].4 Prozeduren nach OPS

OPS	Eingriff
1-672	Diagnostische Hysteroskopie
1-694	Diagnostische Laparoskopie (Peritoneoskopie)
5-469	Andere Operationen am Darm
5-543	Exzision und Destruktion von peritonealem Gewebe
5-651	Lokale Exzision und Destruktion von Ovarialgewebe
5-652	Ovariectomie
5-653	Salpingoovariectomie
5-657	Adhäsiolyse an Ovar und Tuba uterina ohne mikrochirurgische Versorgung
5-659	Andere Operationen am Ovar
5-660	Salpingektomie
5-661	Restsalpingektomie
5-663	Destruktion und Verschluss der Tubae uterinae [Sterilisationsoperation]
5-665	Diagnostische Ureterorenoskopie
5-667	Insufflation der Tubae uterinae
5-670	Dilatation des Zervikalkanals

5-671	Konisation der Cervix uteri
5-672	Andere Exzision und Destruktion von erkranktem Gewebe der Cervix uteri
5-681	Exzision und Destruktion von erkranktem Gewebe des Uterus
5-682	Subtotale und totale Uterusexstirpation
5-683	Uterusexstirpation [Hysterektomie]
5-690	Therapeutische Kürettage [Abrasio uteri]
5-702	Lokale Exzision und Destruktion von erkranktem Gewebe der Vagina und des Douglasraumes
5-711	Operationen an der Bartholin-Drüse (Zyste)
5-712	Andere Exzision und Destruktion von erkranktem Gewebe der Vulva
5-714	Vulvektomie
5-716	Konstruktion und Rekonstruktion der Vulva (und des Perineums)
5-718	Andere Operationen an der Vulva

## B-[6].5 Apparative Ausstattung

Die allgemeine apparative Ausstattung für die operativen Eingriffe stellt die Klinik LINKS VOM RHEIN.

### Ausstattung

Endoskopie-Turm und -instrumente Storz, Aeskulap, Olympus

## B-[6].6 Personelle Ausstattung

### B-[6].6.1 Ärzte:

Ärzte insgesamt	2
davon Fachärzte	2
Fachexpertise – vorhandene Facharztqualifikationen	
Facharzt für Gynäkologie und Geburtshilfe	
B-Diplom Akupunktur	
Kurse MIC II zertifiziert nach AGE	
Mitglied im Berufsverband der Frauenärzte, DGGG und Arbeitsgemeinschaft Gynäkologische Endoskopie	
Amerikanisches Staatsexamen USMLE Step 1&2	
Oberarzt am EVK Weyertal, klinisch wissenschaftliches Endometriosezentrum Stufe III und Ausbildungszentrum der AGE	

### B-[6].6.2 Pflegepersonal

Medizinisches Personal	3
Fachexpertise – vorhandene Qualifikationen	

OP-Fachkraft

Medizinische Fachangestellte

Pflegekräfte

Das Pflegepersonal für die stationären Patienten stellt die Klinik LINKS VOM RHEIN

## B-[6].7 Kontaktdaten

Name	<b>Gynäkologische Endoskopie/Operative Frauenheilkunde</b>
Straße und Hausnummer	Schillingsrotter Str. 39-41
PLZ und Ort	50996 Köln
Telefon	0221-398 00-180
Fax	0221-398 00-181
Email	<a href="mailto:info@zof.koeln">info@zof.koeln</a>
Internet	<a href="http://www.links-vom-rhein.de">www.links-vom-rhein.de</a> ; <a href="http://www.zof.koeln">www.zof.koeln</a>



## B-[7] Orthopädie / Sporttraumatologie

In der Klinik LINKS VOM RHEIN als Operateure tätige Ärzte	
Prof. Dr. med. Jürgen Höher	Facharzt für Orthopädie, Unfallchirurgie und Sportmedizin, M-Arzt, Diplom-Sportlehrer, Deutsche Sporthochschule Köln
Prof. Dr. med. Maurice Balke	Facharzt für Orthopädie & Unfallchirurgie, D-Arzt, Sportmedizin
Dr. med. Oliver Greshake	Facharzt für Orthopädie & Unfallchirurgie, Sportmedizin und Chirotherapie
Dr. med. Markus Fink	Facharzt für Orthopädie und Unfallchirurgie
Esther Eickhoff	Fachärztin für Orthopädie und Unfallchirurgie
Diana Kuhlke	Fachärztin für Orthopädie und Unfallchirurgie
Sandro Meider	Facharzt für Orthopädie und Unfallchirurgie
Michael Wichmann	Facharzt für Orthopädie und Unfallchirurgie, Sportmedizin und Chirotherapie

### Medizinisches Leistungsspektrum der Orthopädie/Sporttraumatologie

Die meisten in der Praxis für Orthopädie und Sporttraumatologie behandelten Verletzungen bzw. Erkrankungen betreffen die Gelenke: Knie, Schulter, Sprunggelenk usw. Darüber hinaus werden typische Sportverletzungen, die außerhalb der Gelenke auftreten können (Muskel, Knochen), behandelt.

Die Ärzte und das Team der Praxis verstehen sich als Spezialisten, die bei den Patienten mit einer umfassenden und sorgfältigen Diagnostik die Ursache der Beschwerden analysieren und ein individuelles Behandlungskonzept erstellen. Bei operativen Behandlungen bietet die Praxis durch hoch qualifizierte und spezialisierte Ärzte eine professionelle Versorgung nach neuesten medizinischen Erkenntnissen.

### B-[7].1 Versorgungsschwerpunkte der Orthopädie/Sporttraumatologie

- Verletzungen am Kniegelenk:
  - Vordere und hintere Kreuzbandruptur
  - Seitenbandverletzung
  - Meniskusriss
  - Knorpelschäden
  - Gelenkverschleiß/Arthrose
  - Patella-Instabilität, Patellaluxation

- Verletzungen am Schultergelenk
  - Impingement-Syndrom
  - Rotatorenmanschettenriss
  - Kalkschulter
  - Arthrose des AC-Gelenks
  - Schulterreckgelenksprengung
  - Verletzung der langen Bizepssehne
  - Schultersteife
  - Schulterinstabilität
  - Arthrose des Schultergelenks
  
- Verletzungen am Sprunggelenk
  - Knorpelschäden/Knochen- und Knorpelerkrankungen (Osteochondrale Läsionen)
  - OSG-Distorsion („Umknicktrauma“) / OSG-Instabilität
  - OSG-Impingement
  - Achillessehnenrisse
  
- Verletzungen am Ellenbogen:
  - Tennisellenbogen (Epikondylitis humeri radialis)
  - Golferellenbogen (Epikondylitis humeri ulnaris)
  - Bandinstabilität des Ellenbogengelenkes
  - Osteochondrosis dissecans
  - Freie Gelenkkörper
  - Plica-Syndrom
  - Ellenbogenarthrose / Ellenbogensteife
  
- Verletzungen /Erkrankungen der Muskulatur und der Sehnen
  - Akute Muskelverletzungen/Rupturen
  - Alle überlastungsbedingten Erkrankungen der Extremitäten und der Wirbelsäule
  - Myofasziale Erkrankungsbilder

### B-[7].3 Fallzahlen der Orthopädie/Sporttraumatologie

Anzahl der Fachärzte	Anzahl der Operateure	Anzahl der Operationen	davon stationäre Behandlungsfälle
8	6	1.134	262

### B-[7].4 Prozeduren nach OPS

OPS	Eingriff
1-503	Biopsie an Knochen durch Inzision
5-780	Inzision am Knochen, septisch und aseptisch
5-781	Osteotomie und Korrekturosteotomie
5-782	Exzision und Resektion von erkranktem Knochengewebe
5-783	Entnahme eines Knochentransplantates
5-784	Knochen transplantation und -transposition
5-785	Implantation von alloplastischem Knochenersatz
5-787	Entfernung von Osteosynthesematerial
5-800	Offen chirurgische Operation eines Gelenkes
5-801	Offen chirurgische Operation am Gelenkknorpel und an den Menisken

5-802	Offen chirurgische Refixation und Naht am Kapselbandapparat des Kniegelenkes
5-803	Offen chirurgische Bandplastik am Kniegelenk
5-804	Offen chirurgische Operationen an der Patella und ihrem Halteapparat
5-805	Offen chirurgische Refixation und Plastik am Kapselbandapparat des Schultergelenkes
5-807	Offen chirurgische Refixation am Kapselbandapparat anderer Gelenke
5-810	Arthroskopische Gelenkoperation
5-811	Arthroskopische Operation an der Synovialis
5-812	Arthroskopische Operation am Gelenkknorpel und an den Menisken
5-813	Arthroskopische Refixation und Plastik am Kapselbandapparat des Kniegelenkes
5-814	Arthroskopische Refixation und Plastik am Kapselbandapparat des Schultergelenkes
5-815	Arthroskopische Entfernung und arthroskopischer Wechsel eines Bandersatzes am Kniegelenk
5-819	Andere arthroskopische Operationen
5-822	Implantation einer Endoprothese am Kniegelenk
5-823	Revision, Wechsel und Entfernung einer Endoprothese am Kniegelenk
5-850	Inzision an Muskel, Sehne und Faszie
5-851	Durchtrennung von Muskel, Sehne und Faszie
5-852	Exzision an Muskel, Sehne und Faszie
5-855	Naht und andere Operationen an Sehnen und Sehnenscheide
5-859	Andere Operationen an Muskeln, Sehnen, Faszien und Schleimbeuteln
5-869	Andere Operationen an den Bewegungsorganen
5-930	Art des Transplantates oder Implantates

## B-[7].5 Apparative Ausstattung

Die allgemeine apparative Ausstattung für die operativen Eingriffe stellt die Klinik LINKS VOM RHEIN.

Ausstattung	Anzahl
Endoskope 30°	11
Arthroskopieturm	2
Fokussierte / Radiale Stoßwellentherapie (ESWT)	1
Radiale Stoßwellentherapie	1
Sonographie	1

## B-[7].6 Personelle Ausstattung

### B-[7].6.1 Ärzte

Ärzte insgesamt	8
davon Fachärzte	6
Fachexpertise – vorhandene Facharztqualifikationen	
Facharzt für Orthopädie & Unfallchirurgie	
Facharzt für Orthopädie & Unfallchirurgie, Sportmedizin und Chirotherapie	

D-Arzt

M-Arzt

Diplom-Sportlehrer

## B-[7].6.2 Pflegepersonal

**Medizinisches Personal** 16

Fachexpertise – vorhandene Qualifikationen

OP-Fachkraft

Chirurgie-Assistent/in

Medizinische Fachangestellte

**Pflegekräfte** Das Pflegepersonal für die stationären Patienten stellt die Klinik LINKS VOM RHEIN

## B-[7].7 Kontaktdaten

Name	Privatpraxis für Orthopädie und Sporttraumatologie
Straße und Hausnummer	Schillingsrotter Str. 39-41
PLZ und Ort	50996 Köln
Telefon	0221-398 00-130
Fax	0221-398 00-139
Email	<a href="mailto:orthopaedie@links-vom-rhein.de">orthopaedie@links-vom-rhein.de</a>
Internet	<a href="http://www.links-vom-rhein.de">www.links-vom-rhein.de</a>

### Weitere Kontaktdaten der Orthopädie und Sporttraumatologie

Name	Praxis für Sporttraumatologie, Orthopädie & Gelenkchirurgie, Standort Rodenkirchen
Straße und Hausnummer	Ringstraße 20-22, 2. OG
PLZ und Ort	50996 Köln
Telefon	0221-88 89 31 0
Fax	0221-88 89 31 14
Email	<a href="mailto:info@sporttrauma-koeln.de">info@sporttrauma-koeln.de</a>
Internet	<a href="http://www.sporttrauma-koeln.de">www.sporttrauma-koeln.de</a>

Name	Praxis für Sporttraumatologie, Orthopädie & Gelenkchirurgie
Straße und Hausnummer	Klinikum Köln-Merheim, Haus 24, Ostmerheimer Str. 200
PLZ und Ort	51109 Köln
Telefon	0221-88 89 31 0
Fax	0221-88 89 31 14
Email	<a href="mailto:info@sporttrauma-koeln.de">info@sporttrauma-koeln.de</a>
Internet	<a href="http://www.sporttrauma-koeln.de">www.sporttrauma-koeln.de</a>





## B-[8] Plastische & Ästhetische Chirurgie

In der Klinik LINKS VOM RHEIN auch operativ tätig

Dr. Philipp Richrath

Facharzt für Plastische und Ästhetische Chirurgie  
Sektionsleiter im Brustzentrum des St. Elisabeth  
Krankenhauses Köln Hohenlind

Andreas L. Wüst

Facharzt für Plastische und Ästhetische Chirurgie mit  
Zusatzbezeichnung Handchirurgie  
Sektionsleiter im Brustzentrum der GFO Kliniken Bonn

### Medizinisches Leistungsspektrum der Plastischen & Ästhetischen Chirurgie

Die Privatpraxis für Ästhetische & Plastische Chirurgie in der Klinik LINKS VOM RHEIN unter der Leitung von Herrn Dr. Philipp Richrath und Herrn Andreas Wüst bietet das gesamte Spektrum der Ästhetischen und Plastischen sowie der Rekonstruktiven Chirurgie und der Handchirurgie an. Das Fachgebiet bietet viele Möglichkeiten, das äußere Erscheinungsbild so zu verändern, dass man sich einfach wohlfühlt in seiner Haut.

Die ästhetische Gesichtschirurgie mit z.B. Lidstraffungen, Nasen-/Ohrkorrekturen, die komplette Brustchirurgie sowie formangleichende Eingriffe am Körper, z.B. Liposuktionen und Straffungsoperationen nach Schwangerschaften oder starker Gewichtsreduktion, zählen zu unseren operativen Schwerpunkten.

Zusätzlich beraten wir Sie gerne zu allen anderen Fragen, die Sie an die Plastische Chirurgie haben: Sei es zu Narbenkorrekturen, Tumor- und Hautveränderungen im Gesicht und am Körper, Prothesenwechsel, Brustrekonstruktionen, starkes Schwitzen, Fehlbildungen, Brustentwicklung beim Mann u.a. Persönlich, individuell und in ruhiger Atmosphäre nehmen wir uns Zeit für Sie.

In einem persönlichen Gespräch beraten wir Sie gerne und zeigen Ihnen die Möglichkeiten der Ästhetischen Chirurgie auf, die uns heute zur Verfügung stehen. Die langjährige Berufserfahrung von Herrn Dr. Richrath und Herrn Wüst kommt Ihnen bei der Wahl des richtigen Verfahrens zugute.

Im Mittelpunkt der Behandlung stehen die individuelle und umfassende persönliche Beratung zu allen ästhetischen sowie medizinischen Eingriffen und die Erstellung schonender Behandlungskonzepte nach den Bedürfnissen und Vorstellungen der Patienten.

Die gesamte Betreuung – von der Beratung über die Behandlung samt ambulanter oder stationärer Betreuung und die anschließende Nachbetreuung – findet innerhalb der Klinik LINKS VOM RHEIN statt. Das gesamte Team der Klinik bietet Ihnen höchsten medizinischen Standard in einer vertrauensvollen angenehmen Wohlfühl-Atmosphäre.

Herr Dr. Richrath und Herr Wüst führen zudem mehrmals wöchentlich eigengewebliche Brustrekonstruktionen und damit einhergehende Folgeoperationen an verschiedenen Brustzentren durch. Herr Dr. Richrath ist Sektionsleiter für diesen Bereich im Brustzentrum des St. Elisabeth Krankenhauses in Köln, Herr Wüst ist Sektionsleiter für diesen Bereich in den GFO Kliniken Bonn. Bei diesen Operationen handelt es sich um freie Lappenplastiken, die z.B. vom Unterbauch (sog. DIEP), von der Oberschenkelinnenseite (sog. TMG) oder vom Gesäß (sog. SGAP, IGAP) entnommen werden können und zum Brustwiederaufbau nach Brustkrebs-Operationen dienen.

Als erfahrene Operateure auf diesem Gebiet beraten Herr Dr. Richrath und Herr Wüst Sie sehr gerne auch in der Klinik LINKS VOM RHEIN und erstellen mit Ihnen einen Behandlungsplan.

## B-[8].1 Versorgungsschwerpunkte der Plastischen & Ästhetischen Chirurgie

### Gesicht:

- Lidstraffungen (Ober-, Unterlider)
- Facelift
- Ohrkorrekturen
- Nasenkorrekturen
- Tumor-, Naevus-, Xanthelasma-Entfernung
- Narbenkorrekturen
- Unterspritzung (Hyaluronsäure und Botulinumtoxin)

### Brust:

- Brustvergrößerung
- Brustverkleinerung
- Bruststraffung
- Prothesenwechsel, Kapselentfernung
- Brustwarzen-Korrekturen
- Brustrekonstruktion mit Prothese/Eigengewebe (nach Brustkrebs)
- Korrektur der männlichen Brust (Gynäkomastie)

### Körper:

- Körperformende Plastische Chirurgie
- Straffungsoperationen (Bauch, Arme, Beine, Po)
- Fettabsaugungen
- Eigenfettbehandlungen
- Schweißdrüsenbehandlung (Hyperhidrose, konservativ und operativ)
- Tumorentfernung (z.B. Lipome), Narbenkorrekturen

### Elektive Handchirurgie:

- schnellender Finger / Ringbandstenose
- Karpaltunnel-Syndrom
- Tumorentfernung
- Dupuytrensche Kontraktur
- Arthrose Daumensattelgelenk

## B-[9].3 Fallzahlen der Plastischen & Ästhetischen Chirurgie

**(Dr. Richrath und Herr Wüst sind zudem für Brustrekonstruktive/Brustchirurgische Eingriffe mehrmals wöchentlich an verschiedenen Brustzentren operativ tätig)**

Anzahl der Fachärzte	Anzahl der Operateure	Anzahl der Operationen	davon stationäre Behandlungsfälle
2	2	124	70

## B-[8].4 Prozeduren nach OPS

OPS	Eingriff
5-097	Blepharoplastik Ober-/ Unterlid
5-099	Andere Operationen am Augenlid
5-184	Plastische Korrektur abstehender Ohren
5-188	andere Rekonstruktion des äußeren Ohres, z.B. eingerissenes Ohrläppchen
5-217	Plastische Rekonstruktion der äußeren Nase, z.B. Nasenspitzenplastik
5-218	Plastische Rekonstruktion der inneren u. äußeren Nase [Septorhinoplastik]
5-279	Andere Operationen am Mund
5-540	Inzision der Bauchwand
5-546	Plastische Rekonstruktion von Bauchwand und Peritoneum
5-840	Operationen an Sehnen der Hand
5-841	Operationen an Bändern der Hand
5-842	Operationen an Faszien der Hohlhand und der Finger
5-849	Andere Operationen an der Hand
5-857	Plastische Rekonstruktion mit lokalen Lappen an Muskeln und Faszien
5-859	Andere Operationen an Muskeln, Sehnen, Faszien und Schleimbeuteln
5-870	Partielle (brusterhaltende) Exzision der Mamma und Destruktion von Mammagewebe
5-877	subcutane Mastektomie/-verfahren
5-879	Andere Exzision und Resektion der Mamma, Operation bei Gynäkomastie
5-882	Operationen an der Brustwarze
5-883	Plastische Operationen zur Vergrößerung der Mamma: Implantation einer Alloprothese, subpektoral: Ohne gewebestärkendes Material
5-884	Mammareduktionsplastik: Mit gestieltem Brustwarzentransplantat
5-885	Plastische Rekonstruktion der Mamma mit Haut- u. Muskeltransplantation
5-886	Andere plastische Rekonstruktion der Mamma: Mastopexie als selbständiger Eingriff: mit gestieltem Brustwarzentransplantat
5-889	Andere Operationen an der Mamma: Entfernung einer Mammaprothese mit Exzision einer Kapselprothese und Prothesenwechsel: Ohne gewebeverstärkendes Material
5-890	Tätowieren und Einbringen von Fremdmaterial in Haut und Unterhaut
5-894	Lokale Exzision von erkranktem Gewebe an Haut und Unterhaut
5-895	Radikale u. ausgedehnte Exzision v. erkranktem Gewebe an Haut u. Unterhaut
5-896	Chirurgische Wundtoilette [Wunddebridement] mit Entfernung von erkranktem Gewebe an Haut und Unterhaut
5-900	Einfache Wiederherstellung der Oberflächenkontinuität an Haut und Unterhaut
5-901	freie Hauttransplantation, Entnahmestelle
5-902	freie Hauttransplantation, Empfängerstelle
5-903	lokale Lappenplastik zur Defektdeckung/Rekonstruktion
5-907	Revision einer Hautplastik
5-910	Straffungsoperation am Gesicht

5-911	Gewebereduktion an Haut und Unterhaut, Straffungsoperationen, Liposuktionen
8-020	Therapeutische Injektion

### B-[8].5 Apparative Ausstattung

Die apparative Ausstattung für die operativen Eingriffe stellt die Klinik LINKS VOM RHEIN.

Ausstattung
Liposuktionsgerät MicroAir
SynMedico (Informations-, Aufklärungs-, Demonstrationssoftware)

### B-[8].6 Personelle Ausstattung

#### B-[8].6.1 Ärzte:

Ärzte insgesamt	2
davon Fachärzte	2
Fachexpertise – vorhandene Facharztqualifikationen	
Facharzt für Plastische und Ästhetische Chirurgie	
Sektionsleiter für Lappenplastiken (eigengewebliche Rekonstruktionen) im Brustzentrum Köln-Hohenlind (Köln I)	

#### B-[8].6.2 Pflegepersonal

Medizinisches Personal	3
Fachexpertise – vorhandene Facharztqualifikationen	
Medizinische Fachangestellte	
OP-Fachkraft	
Pflegekräfte	Das Pflegepersonal für die stationären Patienten stellt die Klinik LINKS VOM RHEIN

### B-[8].7 Kontaktdaten

Name	Dr. Philipp Richrath und Herr Andreas Wüst Fachärzte für Plastische & Ästhetische Chirurgie
Straße und Hausnummer	Schillingsrotter Str. 39-41
PLZ und Ort	50996 Köln
Telefon	0221-398 00-370
Fax	0221-398 00-371
Email	info@richrath-wuest.de <b>und</b> plastische-chirurgie@links-vom-rhein.de
Internet	www.richrath-wuest.de <b>und</b> www.links-vom-rhein.de



## B-[9] Urologie

In der Klinik LINKS VOM RHEIN als Operateure tätige Ärzte	
PD Dr. med. Johannes Salem	Facharzt für Urologie, Palliativmedizin, medikamentöse Tumorthherapie
PD Dr. med. Timur H. Kuru	Facharzt für Urologie, medikamentöse Tumorthherapie
Dr. med. Rudolf Stratmeyer	Facharzt für Urologie, spezielle urologische Chirurgie
Weitere in der Facharztpraxis tätige Ärzte	
Dr. med. Patrick Hamm	Facharzt für Urologie, Palliativmedizin, psychosomatische Grundversorgung
Dr. med. Hinrika Jackman	Fachärztin für Urologie
Dr. med Jasmin Salem	Fachärztin für Urologie

### Medizinisches Leistungsspektrum der Urologie

Die Urologie befasst sich in der Hauptsache mit krankhaften Veränderungen der Nieren und der ableitenden Harnwege (Harnleiter, Harnblase, Harnröhre), sowie der männlichen Geschlechtsorgane (Prostata, Hoden, Penis).

Das Spektrum der Urologie umfasst dabei sowohl die Behandlung von Infektionskrankheiten in den Urogenitalorganen als auch die Erkennung und Behandlung von Harnsteinen (Nierensteine, Blasensteine, Harnleitersteine). Zentrale Schwerpunkte der Urologie sind die Früherkennung und Therapie von Tumoren der Prostata, Niere, Blase, Harnleiter und Hoden. Darüber hinaus befasst sich die Urologische Facharztpraxis mit der Diagnostik und Behandlung von Harninkontinenzbeschwerden (unwillkürliches Einnässen) bei Erwachsenen und Kindern.

Ein Schwerpunkt ist die Behandlung von gutartigen und bösartigen Beschwerden rund um die Prostata inklusiver der MRT-Ultraschallfusionsbiopsie der Prostata und diverse operative Verfahren zur Therapie der gutartigen Vergrößerung.

Die Urologie in der Klinik LINKS VOM RHEIN verbindet die operative Therapie, sowohl ambulant als auch stationär, mit einer konservativen urologischen Medizin im Umfeld einer Privatklinik.

Die Fachärzte und ihr Team in der Urologie verstehen sich als die „Urologie mit Herz im Süden von Köln“ und bieten eine Urologie für die gesamte Familie von jung bis alt. Dabei stehen höchste Qualität in der Arbeit und die soziale Zuwendung zu den Patienten im Mittelpunkt. Die Urologie in der Klinik LINKS VOM RHEIN ist Teil des CUROS urologischen Zentrums mit weiteren Standorten in Köln, Wesseling, Bornheim und Bonn-Nord.

## B[9].1 Versorgungsschwerpunkte der Urologie

- Transurethrale Prostataresektion und Vaporisation (TURP und TURiS)
- Holmium- und Thulium Laserenukleation und Vaporisation der Prostata
- Minimalinvasive Therapie der gutartigen Prostatavergrößerung (Rezüm-Wasserdampfablation, iTind)
- Transurethrale Blasentumorresektion (TUR-B)
- Transurethrale Harnröhren- und Blasen Halsincision, auch mit Laser
- Lithotripsie von Nieren-, Harnleiter- und Blasensteinen (endoskopisch / ESWL)
- Penischirurgie mit Zirkumzision
- Hodenoperation (Hydrozelen-, Nebenhodencysten-, Spermatozelenresektion)
- Vasektomie, auch skalpellfrei und nadelfrei
- Chemo/Immuntherapie
- Botox-Blaseninjektion
- Harnleiterspigelungen mit Steinentfernungen (URS, starr und flexibel)

## B-[9].3 Fallzahlen der Urologie

Anzahl der Fachärzte	Anzahl der Operateure	Anzahl der Operationen (Praxis und Klinik)	davon stationäre Behandlungsfälle
6	2	375	99

## B-[9].4 Prozeduren nach OPS

OPS	Eingriff
1-463	Perkutane (Nadel-)Biopsie an Harnorganen und männlichen Genitalorganen
1-464	Transrektale Biopsie bei bösartiger Neubildung der Prostata in Narkose
1-465	Perkutane Biopsie an Harnorganen und männlichen Genitalorganen mit Steuerung durch bildgebende Verfahren
1-502	Biopsie an Muskeln und Weichteilen durch Inzision
1-661	Diagnostische Urethrozystoskopie
1-665	Diagnostische Ureterorenoskopie
5-98b	Anwendung eines flexiblen Ureterorenoskops
5-550	Perkutan-transrenale Nephrotomie, Nephrostomie, Steinentfernung, Pyeloplastik und ureterorenoskopische Steinentfernung
5-552	Exzision und Destruktion von (erkranktem) Gewebe der Niere
5-560	Transurethrale und perkutan-transrenale Erweiterung des Ureters
5-561	Inzision, Resektion und (andere) Erweiterung des Ureterostiums
5-562	Ureterotomie, perkutan-transrenale und transurethrale Steinbehandlung
5-569	Andere Operationen am Ureter
5-570	Endoskopische Entfern. v. Steinen, Fremdkörpern u. Tamponaden d. Harnblase
5-572	Zystostomie
5-573	Transurethrale Inzision, Exzision, Destruktion und Resektion von (erkranktem)

	Gewebe der Harnblase
5-579	Andere Operationen an der Harnblase
5-581	Plastische Meatotomie der Urethra
5-582	Exzision, Destruktion und Resektion von (erkranktem) Gewebe der Urethra
5-585	Transurethrale Inzision der Urethra
5-596	Andere Harninkontinenzoperationen
5-600	Inzision der Prostata
5-601	Transurethrale Exzision und Destruktion von Prostatagewebe
5-609	Andere Operationen an der Prostata
5-611	Sonstige Hydrozelen-Eingriffe
5-621	Exzision und Destruktion von erkranktem Gewebe des Hodens
5-622	Orchidektomie
5-630	Varikozelensklerosierung
5-631	Exzision im Bereich der Epididymis
5-633	Epididymektomie
5-636	Kontrazeptive Maßnahmen, nicht näher bezeichnet
5-640	Operationen am Präputium
5-649	Andere Operationen am Penis
5-985	Lasertechnik
8-110	Nierenstein/Harnleiterstein ESWL
8-137	Einlegen, Wechsel und Entfernung einer Ureterschiene [Ureterkatheter]

## B-[9].5 Apparative Ausstattung

Die allgemeine apparative Ausstattung für die operativen Eingriffe stellt die Klinik LINKS VOM RHEIN.

### Ausstattung (Diagnostik)

#### TURIS Resektionsturm:

- LMD-X2705N 1 ST LCD MONITOR 27" 4K (Wolf)
- ENDOCAM LOGIC HD PENDUAL-KAMERAKOPF KABEL 3M (Wolf)
- ENDOCAM LOGIC HD LITE KAMERA CONTROLLER (Wolf)
- Elektrochirurgie-Gerät ARC 350 (REF 900-351) (Bowa)
- Hybrid Thulium Laser (LISA Laser)
- Holium Laser Sphinx (LISA Laser)

#### Nierensteinertrümmerung:

- Compact Delta

#### EMDA Behandlung:

- Physionizer Model Mini 30N

#### Sonographie:

- Samsung HS50

#### Kaltlichtquelle:

- CLH-SC

#### Olympus-Videoturm:

- CV-170, CyF-Va/VH, Video-Set, AMM215WTD mit Narrow-band-Imaging

### Uroflowmetrie:

- Medica Uroflow

### 2 x flexibles Cystoskop

### Labor:

- Brutschrank
- Laborzentrifuge
- Mikroskop Laborlux K
- Cube Euro Lyser
- Mission U500 Urinanalysegerät

## B-[9].6 Personelle Ausstattung

### B-[9].6.1 Ärzte:

Ärzte insgesamt	6
davon Fachärzte	6
Fachexpertise – vorhandene Facharztqualifikationen	
Fachärzte für Urologie, Palliativmedizin, psychosomatische Grundversorgung, medikamentöse Tumorthherapie	

### B-[9].6.2 Pflegepersonal

Medizinisches Personal	5 (ohne Auszubildende)
Fachexpertise – vorhandene Qualifikationen	
Medizinische Fachangestellte	
OP-Fachkraft	
Pflegekräfte	Das Pflegepersonal für die stationären Patienten stellt die Klinik LINKS VOM RHEIN

## B-[9].7 Kontaktdaten der Urologie

Name	Urologie CUROS Köln-Rodenkirchen
Straße und Hausnummer	Schillingsrotter Str. 39-41
PLZ und Ort	50996 Köln
Telefon	0221-398 00-110
Fax	0221-398 00-119
Email	Urologie@links-vom-rhein.de
Internet	www.links-vom-rhein.de

### Weitere Kontaktdaten und Standorte der Urologie

Name	CUROS Köln-Ebertplatz
Adresse	Am Ebertplatz 1, 50668 Köln



Telefon	0221-12 12 71
Email	ebertplatz@curos-urologie.de
Internet	www.curos-urologie.de

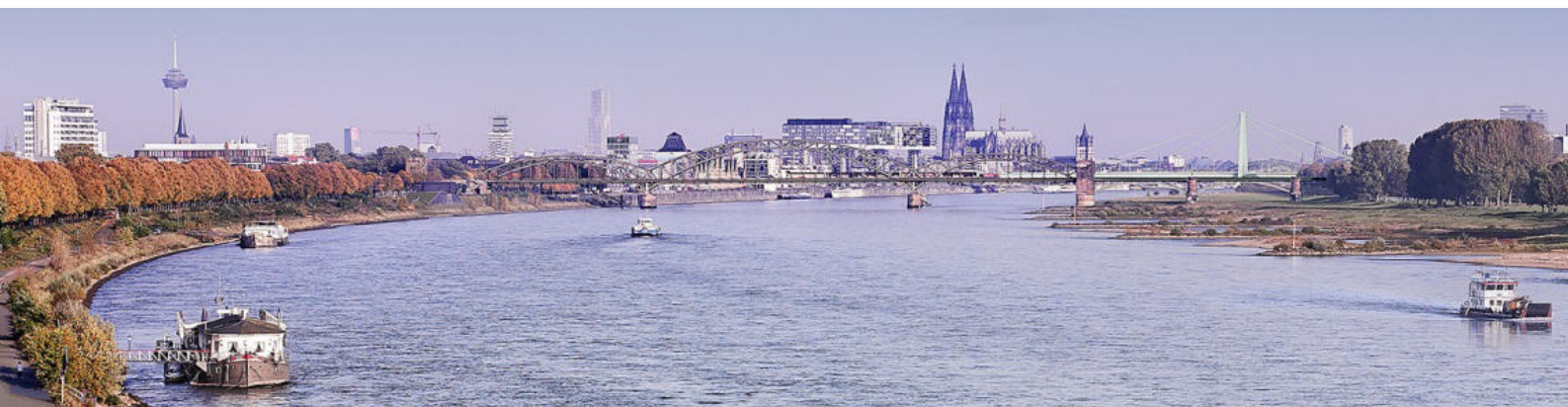
Name	CUROS Wesseling
Adresse	An St. Germanus 13, 50389 Wesseling
Telefon	02236-4 35 32
Email	wesseling@curos-urologie.de
Internet	www.curos-urologie.de

Name	CUROS Bornheim
Adresse	Königstraße 61, 53332 Bornheim
Telefon	02222-9 95 94 70
Email	bornheim@curos-urologie.de
Internet	www.curos-urologie.de

Name	CUROS Bonn-Nord
Adresse	Kölnstr. 480, 53117 Bonn
Telefon	0228-66 35 33
Email	bonn-nord@curos-urologie.de
Internet	www.curos-urologie.de

## TEIL C

# Struktur- und Leistungsdaten Kooperationsärzte im Kölner Raum





## C-[1] Ästhetisch Plastische Chirurgie

Als externe Operateurin in der Klinik LINKS VOM RHEIN tätig:

Dr. med. Sabine Andrea Küppers

Fachärztin für Ästhetische und Plastische Chirurgie

### Medizinisches Leistungsspektrum der Ästhetischen und Plastischen Chirurgie

Die Ästhetische und Plastische Chirurgie bietet viele Möglichkeiten, die mit den Jahren einhergehenden Veränderungen im Gesicht und am Körper zu korrigieren. Dabei ist nicht die ewige Jugend das Erstrebenswerte, sondern eine harmonische Balance aus dem Älterwerden und der Attraktivität für sich selbst. Dr. Sabine Andrea Küppers, Fachärztin für Plastische und Ästhetische Chirurgie, die über 20.000 Operationen erfolgreich durchgeführt hat, steht mit ihrem erfahrenen Team für das Ideal der natürlichen Schönheit. Die Natur hat ihre Grenzen, und die gilt es auch bei korrigierenden Eingriffen zu berücksichtigen.

Höchste Priorität haben in der Praxis für Ästhetische und Plastische Chirurgie die Sicherheit der Patienten und die Qualität der Operationen. Dazu gehören eine ausführliche und individuelle Beratung im Vorfeld, die Information über Möglichkeiten und eventuelle Risiken, das Operieren unter modernsten Bedingungen und eine sorgsame Nachbetreuung, sei es ambulant oder verbunden mit einem kurzstationären Aufenthalt.

### C-[1].1 Versorgungsschwerpunkte der Ästhetisch Plastischen Chirurgie

- **Gesichts-Ästhetik, non-operativ:**
  - Faltenbehandlung mit Hyaluronsäure / Filler
  - Faltenbehandlung mit Botox
  - Face- und Halslifting ohne OP
  
- **Gesichts-Ästhetik, operativ:**
  - Gesichtsstraffung (Facelifting)
  - Halsstraffung
  - Doppelkinn
  - Ober- / Unterlidkorrektur
  - Lippenkorrektur
  - Ohranlegung

- **Brust-Ästhetik:**
  - Brustvergrößerung
  - Bruststraffung
  - Brustverkleinerung
  - Schlupfwarzenbehandlung
  - Brustverkleinerung Mann
  
- **Fettabsaugung:**
  - Gesicht und Hals
  - Brust
  - Arme
  - Bauch / Hüften / Rücken / Gesäß
  
- **Körper-Ästhetik:**
  - Oberarmstraffung
  - Bauchdeckenstraffung
  
- **Intim-Chirurgie**
  
- **Plastische, wiederherstellende Chirurgie**

### C-[1].3 Fallzahlen der Ästhetisch Plastischen Chirurgie

Anzahl der Fachärzte	Anzahl der Operateure	Anzahl der Eingriffe in eigener Praxis	Anzahl der Operationen in der Klinik LINKS VOM RHEIN	davon stationäre Behandlungsfälle
2	1	>400	17	17

### C-[1].4 Prozeduren nach OPS

OPS	Eingriff
5-870	Partielle (brusterhaltende) Exzision der Mamma und Destruktion von Mammagewebe
5-883	Plastische Operationen zur Vergrößerung der Mamma: Implantation einer Alloprothese, subpektoral: Ohne gewebeverstärkendes Material
5-884	Mammareduktionsplastik: Mit gestieltem Brustwarzentransplantat
5-886	Andere plastische Rekonstruktion der Mamma: Mastopexie als selbständiger Eingriff: Mit gestieltem Brustwarzentransplantat
5-889	Andere Operationen an der Mamma: Entfernung einer Mammaprothese mit Exzision einer Kapselbibrose und Prothesenwechsel: Ohne gewebeverstärkendes Material
5-892	Andere Inzision an Haut und Unterhaut
5-895	Radikale und ausgedehnte Exzision von erkranktem Gewebe an Haut und Unterhaut: Mit primärem Wundverschluss: Oberarm und Ellenbogen und gesamter Körper
5-899	Andere Exzision an Haut und Unterhaut

5-903	Lokale Lappenplastik an Haut und Unterhaut
5-909	Andere Wiederherstellung und Rekonstruktion von Haut und Unterhaut
5-910	Straffungsoperation am Gesicht und Hals
5-911	Gewebereduktion an Haut und Unterhaut
5-91a	Andere Operationen an Haut und Unterhaut

## C-[1].5 Apparative Ausstattung

Die allgemeine apparative Ausstattung für die operativen Eingriffe stellt die Klinik LINKS VOM RHEIN.

## C-[1].6 Personelle Ausstattung

### C-[1]-6.1 Ärzte:

Ärzte insgesamt	2
davon Fachärzte	2
Fachexpertise – vorhandene Facharztqualifikationen	
Fachärztin für Ästhetische und Plastische Chirurgie	
Fachärztin für Chirurgie	

### C-[1].6.2 Pflegepersonal

Medizinisches Personal	5
Fachexpertise – vorhandene Qualifikationen	
Medizinische Fachangestellte	
OP-Fachkraft	

Pflegekräfte	Das Pflegepersonal für die stationären Patienten stellt die Klinik LINKS VOM RHEIN
--------------	--

## C-[1].7 Kontaktdaten

Name	Praxis Ästhetische und Plastische Chirurgie Dr. med. Sabine Andrea Küppers
Straße und Hausnummer	Schillingsrotter Str. 38
PLZ und Ort	50996 Köln
Telefon	0221-285517-0
Fax	0221-285517-29
Email	mail@praxisdrkueppers.de
Internet	www.praxisdrkueppers.de



## C-[2] Gefäßchirurgie

In der Klinik LINKS VOM RHEIN als externe Operateure tätige Ärzte	
Dr. med. Ursula Holthausen	Fachärztin für Chirurgie/Gefäßchirurgie
Weitere in der Facharztpraxis tätige Ärzte	
Dr. med. Ingo Neßeler	Facharzt für Chirurgie/Gefäßchirurgie
Dr. med. Carolin Neßeler	Fachärztin für Allgemeinmedizin; Weiterbildung Gefäßchirurgie
Dr. med. Bernd Bulling	Facharzt für Allgemeinmedizin/Phlebologie
Susanne Schannewitzky (bis 30.09.2022)	Fachärztin für Allgemeinmedizin/Phlebologie

### Medizinisches Leistungsspektrum der Gefäßchirurgie

Das diagnostische Leistungsspektrum der gefäßmedizinischen Praxis umfasst die Befundung von diversen venösen und arteriellen Pathologien, Ulcera, Lip- und Lymphödemen. Dazu werden CW-Doppleruntersuchungen des arteriellen und venösen Systems, Venenverschlussplethysmographien, Lichtreflexionsrheographien und zur Bildgebung farbkodierte Duplexsonographien verschiedenster Gefäßabschnitte durchgeführt. Akrale Pulskurven und die Messung der akralen Sauerstoffsättigung klären Gefäßkrankheiten der Hände auf.

Das therapeutische Leistungsspektrum umfasst die endothermische und konventionelle Varizenchirurgie der Stammvenen (Laserocclusion und Stripping), minimal-chirurgische Phlebektomien, (Schaum-)Verödungen von Venen, Ulkustherapie, intermittierende Kompressionsbehandlung und die Ausstattung der Patienten mit verschiedenen Heil- und Hilfsmitteln. In der Praxis werden Infusionsbehandlungen mit Vasodilatoren zur Verbesserung der Durchblutung durchgeführt.

## C-[2].1 Versorgungsschwerpunkte der Gefäßchirurgie

Varikose, Thrombose, postthrombotisches Syndrom, Venöse Insuffizienz, Ulkus cruris, Besenreiser, Atherosklerose der Extremitätenarterien, Arterielle Verschlusskrankheit, Atherosklerose der Carotiden, Carotisstenose, Atherosklerose der Bauchaorta, Bauchaortenaneurysma, sonstige Aneurysmata, Lymphödem, Lipödem, akrale Durchblutungsstörung, Raynaudphänomen.

Diagnostik:

- Dopplersonographie
- farbcodierte Duplexsonographie
- Lichtreflexionsrheographie
- Venenverschlussplethysmographie
- Acrale Pulswellenplethysmographie
- Messung der Sauerstoffsättigung
- Laboruntersuchungen

Konservative Therapie:

- Ambulantes Thrombosemanagement
- Phasengerechte Wundbehandlung des Ulcus cruris
- Lymphatische Entstauungstherapie
- (Schaum-)Verödungsbehandlung von Besenreisern und Varizen
- Infusionsbehandlung mit Vasodilatoren zur Verbesserung der Durchblutung
- Marcumareinstellung (ergänzend Schulung zur Selbsttestung)

Operative Therapie

- Endothermische Occlusion von Stammvenen mit dem ELVEs Radial Laser
- Konventionelles Stripping von Stammvenen
- Miniphlebektomien
- Perforansligaturen

## C-[2].3 Fallzahlen der Gefäßchirurgie

Anzahl der Fachärzte	Anzahl der Operateure in der Klinik LINKS VOM RHEIN	Anzahl der Operationen	davon stationäre Behandlungsfälle
5	1	24	0

## C-[2].4 Prozeduren nach OPS

OPS	Eingriff
5-385	Unterbindung, Exzision und Stripping von Varizen
5-385.a1	Lasertherapie Endovenös (EVLV)
5-385.4	Transkutane Unterbindung der V. perforantes
5-385.70	Crossektomie und Stripping, V. saphena magna
5-385.72	Crossektomie und Stripping, V. saphena parva
5-385.80	(Isolierte) Crossektomie, V. saphena magna
5-385.90	Exhairese, V. saphena magna
5-385.92	Exhairese, V. saphena parva

## C-[2].5 Apparative Ausstattung

Die allgemeine apparative Ausstattung für die operativen Eingriffe stellt die Klinik LINKS VOM RHEIN.

Ausstattung	Anzahl
Duplexsonographiegeräte versch. Herst.	7
Apparate z. arteriellen u. venösen Diagnostik	6
Lasengeräte (1470nm)	2
Tumeszenzpumpen	2 (und diverse weitere Apparate für intermittierende Kompression, Messung Sauerstoffsättigung, Lichtquellen für Verödung, Geräte zum Quicktest etc.)

## C-[2].6 Personelle Ausstattung

### C-[2].6.1 Ärzte:

Ärzte insgesamt	5
davon Fachärzte	5
Fachexpertise – vorhandene Facharztqualifikationen	
Fachärzte für Chirurgie / Gefäßchirurgie	
Fachärzte Allgemeinmedizin	
Hygienebeauftragter Arzt	
Endovaskulärer Chirurg (DGG)	
Lymphologe (DGL)	
Phlebologe	

### C-[2].6.2 Pflegepersonal

Medizinisches Personal	13 (plus 6 Verwaltungsmitarbeiter, plus 6 Auszubildende)
Fachexpertise – vorhandene Qualifikationen	
OP-Fachkraft	
Medizinische Fachangestellte	
Zertifizierte Wundassistentin	

## C-[2].7 Kontaktdaten

Name	Praxis für Gefäßmedizin Dr. med. Ingo Neßeler u. Partner
Straße und Hausnummer	Dürener Straße 350
PLZ und Ort	50935 Köln
Telefon	0221-367 935-0
Fax	0221-367 935-35
Email	info@dr-ingo-nesseler.de
Internet	<a href="http://gefaessmedizin-nesseler.de/">http://gefaessmedizin-nesseler.de/</a>





## C-[4] Plastisch-Ästhetische Chirurgie

In der Klinik LINKS VOM RHEIN als externer Operateur tätig

Dr. Gregor Landwehrs

Facharzt für Plastische und Ästhetische Chirurgie /  
Handchirurgie

### Medizinisches Leistungsspektrum der Plastischen-Ästhetischen Chirurgie / Handchirurgie

Seit dem 01.10.2017 ergänzt die Praxis für Hand- und Plastische Chirurgie die medizinische Versorgung des Kölner Südens. Im Mittelpunkt der medizinischen Expertise stehen die Handchirurgie (konservativ und operativ) und die plastisch-ästhetische Chirurgie mit den Schwerpunkten Brustchirurgie und Straffungsoperationen.

Eine ehrliche und aufrichtige Beratung markiert für uns den Beginn einer vertrauensvollen und erfolgreichen Zusammenarbeit und lässt auch Raum für die Möglichkeit, dass nicht jeder technisch machbare Wunsch umgesetzt werden sollte. Dabei sehen wir es als vorrangige Aufgabe an, Ihnen vom ersten Beratungsgespräch an und bis zum Abschluss einer Behandlung stets ansprechbare Begleiter und Unterstützer zu sein.

Durch unsere kassenärztliche Zulassung ist sowohl die Behandlung von gesetzlich versicherten Patienten als auch von Privatpatienten und Selbstzahlern in unserer Praxis möglich. Dr. Gregor Landwehrs ist langjährig erfahrener Spezialist im Bereich der Plastischen und Ästhetischen Chirurgie / Handchirurgie. Er ist seit 2014 in eigener Praxis niedergelassener Facharzt.

### B-[1].1 Versorgungsschwerpunkte der Plastischen & Ästhetischen Chirurgie / Handchirurgie

#### Brustchirurgie

- Brustverkleinerung
- Brustvergrößerung
- Brustwarzenkorrektur
- Implantatwechsel

- Gynäkomastie
- Bruststraffung

### Handchirurgie

- Dupuytren'sche Kontraktur
- Rhizarthrose
- Karpaltunnelsyndrom
- Tendovaginitis stenosans
- Ganglion
- Motorische Ersatzoperationen
- Konservative Handchirurgie

### Straffungsoperationen

- Bauchdeckenstraffung
- Oberschenkelstraffung
- Oberarmstraffung
- Oberlidstraffung

## C-[3].3 Fallzahlen der Plastisch-Ästhetischen Chirurgie/ Handchirurgie

Anzahl der Fachärzte	Anzahl der Operateure in der Klinik LINKS VOM RHEIN	Anzahl der Operationen	davon stationäre Behandlungsfälle
1	1	63	22

## B-[1].4 Prozeduren nach OPS

OPS	Eingriff
5-056	Neurolyse und Dekompression eines Nerven
5-097	Blepharoplastik
5-782	Excision und Resektion von erkranktem Knochengewebe
5-840	Operationen an Sehnen der Hand
5-841	Operationen an Bändern der Hand
5-842	Operationen an Faszien der Hohlhand und der Finger
5-845	Synovialektomie an der Hand
5-847	Resektionsarthroplastik an Gelenken der Hand
5-849	Andere Operationen an der Hand
5-877	Subkutane Mastektomie und hautsparende Mastektomieverfahren
5-879	Andere Exzision und Resektion der Mamma

5-883	Plastische Operationen zur Vergrößerung der Mamma
5-884	Mammareduktionsplastik
5-886	Andere plastische Rekonstruktion der Mamma
5-889	Entfernung e. Mammaprothese m. Excision e. Kapsel- u. Fibrose u. Prothesenwechsel
5-894	Lokale Exzision von erkranktem Gewebe an Haut und Unterhaut
5-895	Radikale u. ausgedehnte Exzision v. erkranktem Gewebe an Haut u. Unterhaut
5-911	Gewebereduktion an Haut und Unterhaut

### B-[1].5 Apparative Ausstattung

Die apparative Ausstattung für die operativen Eingriffe stellt die Klinik LINKS VOM RHEIN.

<b>Ausstattung</b>
VBM Medizintechnik Tourniquet 6000
ARDO Master Chirurgische Hochleistungspumpe
Heine HK 7000 Kaltlichtquelle

### B-[1].6 Personelle Ausstattung

#### B-6.1 Ärzte:

Ärzte insgesamt	1
davon Fachärzte	1
<b>Fachexpertise – vorhandene Facharztqualifikationen</b>	
Facharzt für Plastische und Ästhetische Chirurgie / Handchirurgie	

#### B-6.2 Pflegepersonal

Medizinisches Personal	4
<b>Fachexpertise – vorhandene Qualifikationen</b>	
Medizinische Fachangestellte	

<b>Pflegekräfte</b>	Das Pflegepersonal für die stationären Patienten stellt die Klinik LINKS VOM RHEIN
---------------------	--

## B-[1].7 Kontaktdaten

Name	Dr. Gregor Landwehrs Facharzt für Plastische und Ästhetische Chirurgie / Handchirurgie
Straße und Hausnummer	Ringstr. 12a
PLZ und Ort	50996 Köln
Telefon	0221-292 55 400
Fax	0221-292 55 401
Email	info@haplamed.de
Internet	www.haplamed.de



## C-[5] Urologie

Als externer Operateur in der Klinik LINKS VOM RHEIN tätig

Dr. med. Markus Müller

Facharzt für Urologie

### Medizinisches Leistungsspektrum der Urologie

Die Praxis Müller Urologie Sülz bietet die gesamte urologische Diagnostik und Therapie für Männer, Frauen und Kinder an.

Die Urologie beschäftigt sich mit dem Harntrakt und seinen möglichen Erkrankungen, wie z.B. Infektionen, Ausbildung von Steinen oder Tumoren in Niere, Harnleiter, Blase oder Prostata. Hierzu zählen auch die Inkontinenzbeschwerden sowohl bei Erwachsenen als auch im Kindesalter. Unser Ziel ist das frühe Erkennen von Veränderungen sowie eine zeitnahe an den Patienten angepasste Therapie.

Ein weiteres Aufgabengebiet des Urologen ist die Behandlung von Potenzstörungen, Hormonstörungen (Testosteronmangel, Aging male) und der männlichen Unfruchtbarkeit.

Bei Kindern mit Schwierigkeiten durch Hodenhochstand, Vorhautverengung, Fehlbildungen der Harnröhre kann der Urologe sowohl konservativ aber auch operativ agieren. Eine enge Zusammenarbeit mit den umliegenden Kinderarztpraxen ist für uns selbstverständlich.

In Zusammenarbeit mit den Urologen der Klinik LINKS VOM RHEIN ist zudem die Möglichkeit der operativen Therapie ambulant und stationär gegeben.

### C-[4].1 Versorgungsschwerpunkte der Urologie

#### Diagnostik und Therapie

- Urologische Ultraschall Diagnostik (Sonographie) von Niere, Blase, Prostata, äußeres Genitale
- Harninkontinenz (Blasenschwäche) der Frau und des Mannes sowie Inkontinenz bei Kindern
- Infektionen der Blase / Urogenitalorgane (z.B. Harnwegsinfekte, Entzündungen der Prostata, Entzündung der Harnröhre, Geschlechtskrankheiten, Feigwarzen)
- Vorsorgeuntersuchungen (Krebsfrüherkennung) und Nachsorgeuntersuchungen
- Prostataleiden (gutartig und bösartige Veränderungen)
- Nierensteinleiden
- weitere Nierenerkrankungen (urologische Nephrologie)
- Potenzstörungen / Sexualmedizin (erektile Dysfunktion)
- Zeugungsunfähigkeit / Kinderwunschbehandlung (Infertilität)
- Harnröhren- und Blasenspiegelungen (Endoskopie)

### Medikamentöse Tumorthherapie und onkologische Tumornachsorge

- Blaseninstillation bei Blasenkrebs, Hormonentzug, Therapie bei Knochenmetastasen

### Andrologie

- Beratung, Diagnostik und Therapie bei unerfülltem Kinderwunsch (Spermiogrammdiagnostik)
- Sexualektionsstörungen

### Harninkontinenz

- Diagnostik und Therapie bei Blasenschwäche der Frau und des Mannes

### Ambulante Operationen

- Sterilisierung des Mannes (Vasektomie)
- Eingriffe am Penis: Beschneidung (Zirkumzision), Lösen von Vorhautverklebungen, Operationen am Vorhautbändchen, plastische Rekonstruktion, Probeentnahmen
- endourologische Eingriffe (Erweiterung der Harnröhre, Entfernung von Harnleiterschienen)
- Hodenhochstand
- Hydrocele, Spermatocele, Entfernung von Feigwarzen

### Kinderurologie

- Kindliche Fehlbildung (Hodenhochstand, Vorhautverengung) und Bettnässen
- Eingriffe am Penis: Beschneidung (Zirkumzision), Lösen von Vorhautverklebungen, Operationen am Vorhautbändchen, plastische Rekonstruktion

### Labordiagnostik

## C-[4].3 Fallzahlen der Urologie

Anzahl der Fachärzte	Anzahl der Operateure	Anzahl der Operationen (hier: Operationen in der Klinik LINKS VOM RHEIN)	davon stationäre Behandlungsfälle
1	1	53	2

## C-[4].4 Prozeduren nach OPS

OPS	Eingriff
5-582	Exzision, Destruktion und Resektion von (erkranktem) Gewebe der Urethra
5-584	Rekonstruktion der Urethra
5-585	Transurethrale Inzision von (erkranktem) Gewebe der Urethra
5-611	Operation einer Hydrocele testis
5-612	Exzision und Destruktion partiell von erkranktem Skrotumgewebe
5-621	Exzision und Destruktion von erkranktem Gewebe des Hodens
5-624	Orchidopexie

5-630	Operative Behandlung einer Varikozele und einer Hydrocele funiculi spermatici
5-631	Exzision im Bereich der Epididymis
5-636	Destruktion, Ligatur und Resektion des Ductus deferens
5-640	Operationen am Präputium
5-643	Plastische Rekonstruktion des Penis
5-645	Plastische Rekonstruktion bei männlicher Hypospadie
5-895	Radikale u. ausgedehnte Exzision v. erkranktem Gewebe an Haut und Unterhaut

## C-[4].5 Apparative Ausstattung

Die allgemeine apparative Ausstattung für die operativen Eingriffe stellt die Klinik LINKS VOM RHEIN.

### Ausstattung (Diagnostik)

#### TURIS Resektionsturm:

- Lichtquelle CLV-S30 (Olympus)
- Kamera OTV-S6 (Olympus)
- HF Chirurgiegerät UES-40 (Olympus)
- LCD Monitor LMD-1530MD (Sony)

#### Nierensteinertrümmerung:

- Compact Delta

#### EMDA Behandlung:

- Physionizer Model Mini 30N

#### Sonographie:

- Sonoace SA-8000 (Samsung)
- Sonoace X8 (Samsung)
- EUB525 Plus
- P66E Printer

#### Kaltlichtquelle:

- CLH-SC

#### 2 x flexibles Cystoskop

#### Kindercystoskop

#### Erbotom Bipolar

## C-[4].6 Personelle Ausstattung

### C-[4].6.1 Ärzte:

Ärzte insgesamt	1
davon Fachärzte	1
Fachexpertise – vorhandene Facharztqualifikationen	
Facharzt für Urologie, Spezielle urologische Chirurgie, Medikamentöse Tumorthherapie, Andrologie	

### C-[4].6.2 Pflegepersonal

Medizinisches Personal	4 (ohne Auszubildende), und 1 OTA
Fachexpertise – vorhandene Qualifikationen	

Medizinische Fachangestellte

OP-Fachkraft

Pflegekräfte

Das Pflegepersonal für die stationären Patienten stellt die Klinik LINKS VOM RHEIN

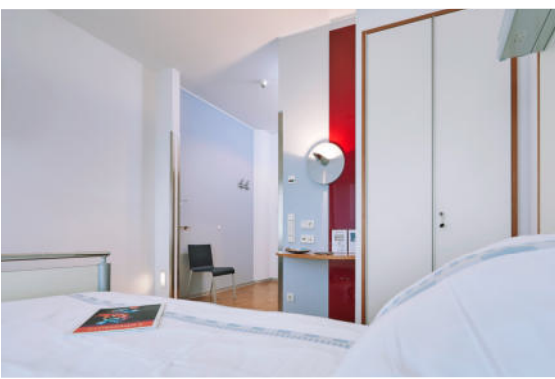
### C-[4].7 Kontaktdaten der Urologie Sülz

Name	Urologische Praxis Dr. Markus Müller
Straße und Hausnummer	Berrenrather Str. 296
PLZ und Ort	50937 Köln
Telefon	0221-412028
Fax	0221-412029
Internet	<a href="http://www.mueller-urologie-suelz.koeln/">http://www.mueller-urologie-suelz.koeln/</a>



## TEIL D

# Qualitätssicherung



## D-1 Teilnahme an extern vergleichenden Maßnahmen zur Qualitätssicherung

Um die Qualität und die Patientenzufriedenheit sowohl der ambulanten als auch der stationären Patienten in der Klinik LINKS VOM RHEIN kontinuierlich zu messen, führt die Klinik eine vollständige Patientenbefragung durch. Das bedeutet, dass alle ambulante und alle stationären Patienten standardisierte Fragebögen eines unabhängigen Instituts erhalten mit der Bitte, diese ein paar Tage nach ihrer Operation auszufüllen und an das Institut zurückzusenden. Die Ergebnisse werden mit denen aller befragten Einheiten verglichen (Vergleichsgruppe).

### Allgemeine Daten

#### Grundgesamtheit der behandelten Patienten:

Patienten insgesamt	ambulant	stationär
Arztfragebögen	1.518	700
Patientenfragebögen	867	152

#### Gesamtbewertung

Patienten insgesamt (ambulant <u>und</u> stationär)	Klinik LINKS VOM RHEIN	Vergleichs- gruppe
Würde sich wieder in der Klinik LINKS VOM RHEIN operieren lassen	99,35%	99,50%
Würde die Klinik LINKS VOM RHEIN weiterempfehlen	99,68%	99,10%

#### Die Altersstruktur unserer Patienten setzte sich 2022 wie folgt zusammen:

Alter in Jahren	2022 Anteil in % (ambulant)	2022 Anteil in % (stationär)
bis 9	15,78	2,03
10 bis 19	2,78	4,50
20 bis 16	14,88	18,03
35 bis 49	20,65	19,85
50 bis 64	28,38	28,18
ab 65	17,58	27,38

## Die Wahl der Klinik LINKS VOM RHEIN wurde aus folgenden Beweggründen getroffen\*:

	2022 Anteil in % (ambulant)	2022 Anteil in % (stationär)
Überweisung	52,33	51,45
Empfehlung	17,40	16,00
Vorerfahrung	29,70	31,63
Internet	6,53	10,35
Sonstiges	3,28	3,40
Branchenbuch	0,00	0,00
Telefonbuch	0,23	0,00

\* Mehrfachnennungen möglich

## Die Arbeitsunfähigkeit der Patienten vor bzw. nach einer Operation:

<b>Ambulant</b> (Angabe in Tagen)	Klinik LINKS VOM RHEIN	Vergleichs- gruppe
Vor der Operation	3,15	4,70
Nach der Operation	8,85	11,4

<b>Stationär</b> (Angabe in Tagen)	Klinik LINKS VOM RHEIN	Vergleichs- gruppe
Vor der Operation	5,85	7,70
Nach der Operation	13,45	18,20

## Patientenaufklärung

Die präoperative Aufklärung der Patienten von chirurgischer als auch anästhesiologischer Seite her hat einen sehr hohen Stellenwert, wenn es um das Wohlbefinden und die Vertrauensbasis zwischen Patienten und Behandelnden geht. Die folgende Auswertung zeigt die Zufriedenheit der Patienten in Form von Schulnoten (1-5).

### Aufklärung Anästhesie (ambulant)

	Klinik LINKS VOM RHEIN	Vergleichs- gruppe
Aufklärung über Art und Ablauf der Narkose	1,25	1,33
Aufklärung über Risiken durch die Narkose	1,32	1,45
Zerstreuung von Angst vor der Narkose	1,33	1,43

Bewertung in Schulnoten Bewertung: 1 = sehr gut; 2 = gut; 3 = mittel; 4 = schlecht; 5 = sehr schlecht

### Aufklärung Anästhesie (stationär)

	Klinik LINKS VOM RHEIN	Vergleichs- gruppe
Aufklärung über Art und Ablauf der Narkose	1,15	1,30
Aufklärung über Risiken durch die Narkose	1,27	1,41
Zerstreuung von Angst vor der Narkose	1,24	1,42

Die Auswertung über die vergangenen Jahre, die sich auch in 2022 bestätigt hat, zeigt, dass sich die Patienten in der Klinik LINKS VOM RHEIN in Bezug auf die Narkose signifikant besser informiert fühlen als die Patienten in der entsprechenden Vergleichsgruppe. Die Zufriedenheit mit der Aufklärung über die Art und den Ablauf der Narkose ist dabei am höchsten, was korrespondiert mit den Ergebnissen in der Vergleichsgruppe.

## Aufklärung Operateur (ambulant)

	Klinik LINKS VOM RHEIN	Vergleichs- gruppe
Erklärung der Diagnose	1,24	1,32
Erklärung der Operation	1,31	1,38
Aufklärung über Risiken und Vorteile	1,34	1,48
Information über weitere Behandlung nach OP	1,40	1,54

Bewertung in Noten Bewertung: 1 = sehr gut; 2 = gut; 3 = mittel; 4 = schlecht; 5 = sehr schlecht

## Aufklärung Operateur (stationär)

	Klinik LINKS VOM RHEIN	Vergleichs- gruppe
Erklärung der Diagnose	1,16	1,25
Erklärung der Operation	1,24	1,32
Aufklärung über Risiken und Vorteile	1,28	1,38
Information über weitere Behandlung nach OP	1,28	1,31

Bewertung in Noten Bewertung: 1 = sehr gut; 2 = gut; 3 = mittel; 4 = schlecht; 5 = sehr schlecht

Auch die Aufklärung durch den Operateur ergibt das klare Bild, dass die Zufriedenheit der Patienten in der Klinik LINKS VOM RHEIN höher ist als in der Vergleichsgruppe. Die Höhe der Zufriedenheit ist in der Klinik LINKS VOM RHEIN genauso gestaffelt wie in der Vergleichsgruppe, so dass die Erklärung der Diagnose durch den Operateur besonders gute Bewertungen erhält, die Informationen über die weitere Behandlung nach der OP demgegenüber Verbesserungspotenzial zeigt, auch wenn die Bewertung immer noch konstant über der Bewertung der Vergleichsgruppe liegt. Hieran wollen wir weiter arbeiten.

## Komplikationsraten

### Notfallbehandlung

ambulante Operation	Klinik LINKS VOM RHEIN	Vergleichs- gruppe
Notfallmäßig zum Arzt nach OP	1,08%	1,30%

Stationärer Aufenthalt	Klinik LINKS VOM RHEIN	Vergleichs- gruppe
Notfallmäßig zum Arzt nach OP	0,75%	2,60%

### Postoperative Schmerzen

ambulante Operation	Klinik LINKS VOM RHEIN	Vergleichs- gruppe
Am OP-Tag zu wenig Schmerzmittel erhalten	1,13%	2,50%

Stationärer Aufenthalt	Klinik LINKS VOM RHEIN	Vergleichs- gruppe
Am OP-Tag zu wenig Schmerzmittel erhalten	0,00%	0,90%

## Stationärer Bereich

	Klinik LINKS VOM RHEIN	Vergleichs- gruppe
Dauer des stationären Aufenthalts	2,00	3,10

Die Auswertung der Fragebögen ergibt eine durchschnittliche Verweildauer von zwei Tagen, wohingegen die Vergleichsgruppe eine etwa doppelt so lange Verweildauer von fast vier Tagen aufweist. Innerhalb der Gesamtheit der Patienten variiert die durchschnittliche Verweildauer, da sie abhängig ist von der jeweiligen Behandlung und vom individuellen Gesundheitszustand und Genesungsverlauf.

Station	Klinik LINKS VOM RHEIN	Vergleichs- gruppe
Sauberkeit und Hygiene von Zimmer und Station	1,08	1,25
Qualität des Essens	1,35	1,59
Einrichtung & Ausstattung des Zimmers	1,25	1,47

Bewertung in Noten Bewertung: 1 = sehr gut; 2 = gut; 3 = mittel; 4 = schlecht; 5 = sehr schlecht

Operateur	Klinik LINKS VOM RHEIN	Vergleichs- gruppe
Betreuung nach der Operation bis zur Entlassung	1,13	1,31
Information über weitere Behandlung	1,28	1,53

Zeit für offene Fragen Angaben in Prozent	Klinik LINKS VOM RHEIN	Vergleichs- gruppe
Operateur vor der OP	96,75%	95,00%
Operateur nach der OP	95,00%	90,00%
Anästhesist zur Narkose	94,00%	95,00%

Pflegepersonal	Klinik LINKS VOM RHEIN	Vergleichs- gruppe
Freundlichkeit und Hilfsbereitschaft	99,50%	93,00%
Hatte ein „Offenes Ohr“ für Probleme	97,25%	91,00%
Leistete notwendige Hilfestellung	93,25%	91,00%



## TEIL E

# Qualitätsmanagement (QM)



## E-1 Qualitätspolitik

### Vision

- Die Klinik LINKS VOM RHEIN ist als private Praxisklinik für Patienten aus Köln und auch überregional erste Wahl. Unsere Leistungen beruhen auf langjähriger Erfahrung mit mehr als 40.000 Operationen.
- Den Ärzten, die mit uns kooperieren, bieten wir eine optimale Infrastruktur und routinierte Abläufe für ambulante und kurzstationäre Eingriffe, die mit Hilfe modernster Geräte und Operationsmethoden durchgeführt werden.
- Die Klinik LINKS VOM RHEIN ist ein attraktiver Arbeitgeber, der qualifizierte, engagierte und loyale Mitarbeiterinnen und Mitarbeiter mit besonderen Fähigkeiten und Motiven fordert und fördert. Das angenehme Arbeitsumfeld ist durch eine vertrauensvolle Zusammenarbeit geprägt und ermöglicht die Vereinbarkeit ihrer Lebens- und Arbeitsziele.
- Durch unsere Stellung im Gesundheitssystem sehen wir uns ökonomischem Handeln verpflichtet. Dazu wird ein Optimum an Auslastung von OP und Station angestrebt. Wir gehen verantwortlich und gewissenhaft mit den vorhandenen Ressourcen um. Unser Ziel ist es, die Bedürfnisse aller beteiligten Interessengruppen in einem ausgewogenen Verhältnis wahrzunehmen und zu realisieren.

## Mission

- Der Patient steht im Mittelpunkt unseres Handelns. Er ist unser Gast. Wir setzen unser gesamtes Können und Wissen ein, um die Gesundheit und Lebensqualität unserer Patienten zu erhalten und zu verbessern.
- Wir sehen Menschlichkeit und persönliche Wertschätzung aller Beteiligten als wesentlichen Bestandteil im Genesungsprozess der uns anvertrauten Patienten an. Hochwertige Leistungen in Verbindung mit Freundlichkeit, Offenheit und einem patientenorientierten Miteinander sind die Basis unserer täglichen Arbeit. Medizinisch bestens versorgte und gut betreute Patienten tragen diese Zufriedenheit weiter.
- Für die optimale Betreuung unserer Patienten vor, während und nach dem Eingriff bieten wir medizinische Exzellenz und hervorragende Pflege, eine komfortable Unterbringung und einen zuvorkommenden Service, der dazu beiträgt, dass die Genesung verkürzt wird und der Gast die Strapazen seiner Erkrankung möglichst schnell vergisst.
- Unseren Partnern bieten wir qualifizierte Unterstützung, reibungslose Abläufe und ein freundliches Arbeitsumfeld, damit sie sich mit ihrer gesamten Kraft und ihrem ganzen Wissen dem Wohl der Patienten widmen können.
- Wir verstehen uns als lernende Organisation, die in der Lage ist, sich an sich verändernde Umweltbedingungen anzupassen und flexibel mit neuen Herausforderungen umzugehen. Um das zu erreichen und um die Zufriedenheit unserer Patienten, unserer Partner und unserer Mitarbeiter zu steigern, überprüfen wir unsere Prozesse und verbessern uns stetig.

## Leitbild

Der Patient steht im Mittelpunkt unseres Handelns. Er ist unser Gast.  
Wir setzen unser gesamtes Können und Wissen ein, um  
die Gesundheit und Lebensqualität unserer Patienten  
zu erhalten und zu verbessern.

### Der Patient ist unser Gast!

Um dieses Ziel zu verwirklichen, beachten wir die folgenden Punkte:

1. Wir beachten den aktuellen Stand der Medizin und der Pflege.
2. Wir sorgen für reibungslose Abläufe vor, während und nach der OP.
3. Wir sind ein verlässlicher Partner und pflegen einen vorbildlichen Umgang mit Patienten, Mitarbeitern, Geschäftspartnern, Behörden.
4. Wir bilden uns regelmäßig fort.
5. Wir betreiben eine moderne Fehlerkultur, machen Fehler transparent und betrachten Fehlererkennung und -analyse als Chance zur kontinuierlichen Verbesserung.
6. Wir sehen uns dem ökonomischen Handeln verpflichtet. Mit den vorhandenen Ressourcen gehen wir verantwortlich und gewissenhaft um.

## Patientenorientierung

Die Qualitätspolitik in der Klinik LINKS VOM RHEIN ist konsequent auf das Wohl der Patienten ausgerichtet. Für ihre Gesundheit und ihr Wohlbefinden setzen alle Ärzte und Mitarbeiter der Klinik LINKS VOM RHEIN ihr gesamtes Wissen und ihre fundierte Erfahrung ein.

## Verantwortung und Führung

Im Sinne von DIN EN ISO 9001:2015 und DIN EN 15224 umfasst die Verantwortung der Leitung einerseits die Bereitstellung von Strukturen und Ressourcen, andererseits aber auch die Lenkung einer Organisation. Die Verantwortlichen sind im Organigramm transparent dargestellt.

Unser Leitgedanke ist es, unsere Mitarbeiter in einem angenehmen Arbeitsumfeld zu fördern und zu fordern. Wir eröffnen ihnen Gestaltungsspielräume und übertragen ihnen die Verantwortung für ihren jeweiligen Arbeitsbereich. Die vertrauensvolle Zusammenarbeit in allen Bereichen ermöglicht die Vereinbarkeit ihrer Lebens- und Arbeitsziele.

## Mitarbeiterorientierung- und -beteiligung

Unsere Mitarbeiter geben der Klinik LINKS VOM RHEIN ein Gesicht. Sie sind der erste und prägende Kontakt mit unseren Patienten. Das Fundament für eine vertrauensvolle Beziehung zwischen unseren Patienten und unseren Mitarbeitern bilden Menschlichkeit, Offenheit, gegenseitige Wertschätzung, Toleranz, Leistungsbereitschaft und Fairness. Wir pflegen eine offene Fehlerkultur und verstehen uns als lernende Organisation.

## Wirtschaftlichkeit

Als private Praxisklinik werden wir nicht durch Zuweisungen aus den öffentlichen Haushalten unterstützt. Durch unsere Stellung im Gesundheitssystem sehen wir uns daher ökonomischem Handeln besonders verpflichtet. Wir gehen verantwortlich und gewissenhaft mit den vorhandenen Ressourcen um. Unser Ziel ist es, die Bedürfnisse aller beteiligten Interessengruppen in einem ausgewogenen Verhältnis wahrzunehmen und zu realisieren.

## Fehlervermeidung und Umgang mit Fehlern

Wir betreiben ein konsequentes Fehlermanagement im Rahmen unseres Qualitätsmanagements. Wir wollen aus unseren Fehlern lernen und uns und unsere Klinik beständig weiterentwickeln. Deshalb sind alle unsere Mitarbeiter dazu angehalten, Fehlerquellen zu erkennen, diese im Team zu besprechen und zeitnah zu beseitigen.

## Kontinuierlicher Verbesserungsprozess

Wir betreiben eine moderne Fehlerkultur, machen Fehler transparent und betrachten Fehlererkennung und -analyse als Chance zur kontinuierlichen Verbesserung. Wir sind ein aktiver Teil des Gesundheitswesens und setzen uns frühzeitig mit großer Offenheit mit den Veränderungen auseinander, um unseren Patienten und Partnern ein modernes und fortschrittliches Umfeld zu bieten.

## E-2 Qualitätsziele

In unseren Unternehmenszielen stehen folgende Bereiche im Mittelpunkt:

- Erhöhung der Kunden- / Patientenzufriedenheit
- Optimierung der Qualität
- Ständige Motivierung der Mitarbeiter
- Erhöhung der Effizienz in allen Prozessen

Die Ziele werden mindestens im Rahmen der Audits und der Managementbewertung bei der Zertifizierung unseres Qualitätsmanagements nach DIN EN ISO 9001 auf Erfüllung kontrolliert und ggf. Korrekturmaßnahmen eingeleitet.

Die Ziele werden einerseits aus der Unternehmenspolitik und andererseits als Ergebnis von Analysen durch die Geschäftsleitung abgeleitet. Innerhalb der Managementbewertung werden die Umsetzung und der Status der Ziele behandelt und bewertet.

### Strategische / operative Ziele

- Unser höchstes Ziel sind zufriedene Patienten und zufriedene Ärzte, die mit uns als Kooperationspartner oder als Zuweiser in einem engen Verhältnis stehen. Die Zufriedenheit dieser Gruppen erreichen wir durch eine exzellente Leistung, die auf der Zufriedenheit und dem Engagement der Mitarbeiter basiert.
- Die Klinik LINKS VOM RHEIN als private Praxisklinik soll für Patienten aus Köln und auch überregional erste Wahl sein.
- Zertifizierung nach DIN EN ISO 9001:2015
- Ausbau der Kooperation mit operativ tätigen niedergelassenen Ärztinnen und Ärzten
- Veröffentlichung eines Qualitätsberichts für das Jahr 2022 im Jahr 2022

## E-3 Aufbau eines einrichtungsinternen Qualitätsmanagements

Bereits bei Eröffnung der Klinik LINKS VOM RHEIN 2003 wurde zur Sicherung der Qualität der pflegerischen Versorgung mit verpflichtenden Pflegestandards gearbeitet. Im Jahr 2006 beschlossen die Gesellschafter der Klinik die Einführung eines umfassenden Qualitätsmanagement-Systems (QM) entsprechend der Norm DIN EN ISO 9001. Die Pflegedienstleitung und ihr Stellvertreter wurden zu Qualitätsmanagement-Beauftragten (QMB) ausgebildet und ernannt.

Der Aufgabenbereich umfasste die Einführung, Umsetzung und kontinuierliche Weiterentwicklung des Qualitätsmanagement-Systems in der Klinik LINKS VOM RHEIN. Mit Unterstützung externer Fachberater wurde ein umfassendes QM-Handbuch erstellt. Im Dezember 2011 wurde die Klinik LINKS VOM RHEIN dann erstmals nach der DIN EN ISO 9001:2008 zertifiziert und bestätigte ihr Zertifikat seither jährlich. 2017 wurde Qualitätsmanagement-System auf die DIN EN ISO 9001:2015 umgestellt.

## E-4 Instrumente des Qualitätsmanagements

### Beschwerdemanagement

Das Feedback unserer Patienten und Partner ist für uns eine Chance zur erfolgreichen Weiterentwicklung der Klinik LINKS VOM RHEIN. Wir nehmen alle Hinweise und Beschwerden ernst, unabhängig davon, ob sie über unsere Patientenfragebögen oder auf anderen Kommunikationswegen ins Haus kommen. Grundsätzlich werden Rückmeldungen nach Möglichkeit umgehend bearbeitet und möglichst zur Zufriedenheit der Patienten gelöst. Ansprechpartner für das Feedback und verantwortlich für die umgehende Bearbeitung ist der jeweilige Pflegedienst. Die zentrale Stelle für Beschwerden ist die Qualitätsbeauftragte, die direkt der Geschäftsführung untersteht. Pro Quartal werden die Beschwerden im Qualitätsmanagement ausgewertet und an das gesamte Team weitergeleitet.

### Interne Auditinstrumente

In jährlichem Turnus werden interne Audits als Prozessaudits in allen Bereichen durchgeführt. Das Audit orientiert sich am zu auditierenden Prozess; gefragt wird entsprechend der DIN EN ISO 9001:2015 u. DIN EN 15224 nach Ressourcen (z.B. aktuelle und geplante Veränderung), Planungsaspekten (z.B. Fortbildungsmaßnahmen, Leitlinien, Standards), nach der Performance (z.B. nach erfolgten Veränderungen), nach aktuellen Schwierigkeiten und Wünschen, sowie nach Konsequenzen aus evtl. Auflagen (z.B. letztes Auditprotokoll).

Hinweise, Abweichungen und Verbesserungsvorschläge werden in einem Auditprotokoll dokumentiert und den Bereichen zur Verfügung gestellt. Bei Abweichungen werden Korrekturmaßnahmen festgehalten. Die wichtigsten Auditergebnisse werden im Qualitätsbericht komprimiert zusammengefasst.

### Patientenbefragungen

Patientenbefragungen sind ein Instrument, die Wünsche, Anregungen und Kritik unserer Patienten zu ermitteln. Diese werden mit Hilfe von standardisierten Patientenbefragungen realisiert. Wir setzen insgesamt drei verschiedene Patientenfragebögen ein:

- Allgemeiner Patientenfragebogen für die ambulanten Patienten der Fa. Medicaltex (Einen Überblick über die Ergebnisse finden Sie in Teil D dieses Berichts)
- Allgemeiner Patientenfragebogen für die stationären Patienten der Fa. Medicaltex (Einen Überblick über die Ergebnisse finden Sie in Teil D dieses Berichts)
- Katarakt (grauer Star) Patientenfragebogen der Fa. Medicaltex (Einen Überblick über die Ergebnisse finden Sie auf unserer Internetseite)

Die Bögen werden von der Fa. Medicaltex als unabhängigem Institut ausgewertet und mit der Gesamtheit aller befragten Einrichtungen verglichen.



## Interne Patientenbefragung der stationären Patienten

Darüber hinaus führen wir bei den stationären Patienten **eine eigene papierbasierte Patientenbefragung** durch. Diese Patientenbefragung liefert uns direkte Rückmeldungen zu unseren Leistungen und zum Wohlbefinden der Patienten. Dies ist ein äußerst wichtiges und informatives Instrument, da Patienten auf diesem Weg uns positive und negative Eindrücke widerspiegeln.

### Gesamtheit der behandelten Patienten:

Befragte Patienten	stationär
Patientenfragebögen	870
Rücklauf	35,17% (306 Fragebögen)

\* Die Auswertung der stationsinternen Befragung erfolgt abweichend von der Befragung durch das Unternehmen Medicaltex. Daher weichen auch die Patientenzahlen ab. Die hier dargestellte Befragung erfolgte von November 2021 bis Dezember 2022.

Die Befragung erfolgt mit einem vierstufigen Bewertungssystem: Die Patienten können ankreuzen, ob sie hinsichtlich des zu bewertenden Umstands „sehr zufrieden“, „zufrieden“, „weniger zufrieden“ oder „unzufrieden“ sind.

Aufwachraum	sehr zufrieden	zufrieden	weniger zufrieden	unzufrieden
Beschilderung zur Station	78,10%	18,63%	2,29%	0,33%
Empfang durch das Pflegepersonal	94,44%	5,56%	0,00%	0,00%
Zimmereinweisung	89,87%	5,56%	0,00%	0,00%
Ausstattung des Zimmers	88,24%	9,48%	0,00%	0,33%
Pflegerische Versorgung nach OP	95,42%	2,94%	0,33%	0,00%
Freundlichkeit und Hilfsbereitschaft	97,06%	0,98%	0,00%	0,00%

Aufwachraum	sehr zufrieden	zufrieden	weniger zufrieden	unzufrieden
Versorgung durch das Aufwachraum-Personal	85,95%	10,13%	0,33%	0,00%
Freundlichkeit und Hilfsbereitschaft	93,14%	4,25%	0,00%	0,00%

Ärzte	sehr zufrieden	zufrieden	weniger zufrieden	unzufrieden
Ausreichende Aufklärung	92,65%	5,88%	0,34%	0,00%
Beachtung meiner individuellen Bedürfnisse	92,97%	4,74%	0,00%	0,00%
Freundlichkeit und Hilfsbereitschaft	95,26%	2,45%	0,00%	0,00%

<b>Wie sind Sie auf uns aufmerksam geworden? *</b>	
Freunde / Bekannte	47
niedergelassene Ärzte / behandelnder Arzt	115
Vorheriger Aufenthalt	16
Medien: Internet, Zeitschrift	30
Andere	8

\* Unvollständige Aufzählung: keine Angabe

<b>Werden Sie uns weiterempfehlen? *</b>	<b>Ja</b>	<b>Nein</b>
	228	0

\* Unvollständige Aufzählung: keine Angabe

## E-6 Bewertung des Qualitätsmanagements

Allgemeine Zertifizierungsverfahren:

WIESO CERT



WIESO CERT GmbH  
Söphienstraße 3  
51149 Köln

AG Köln HRB 58867

Telefon: 02203-2022-600  
Telefax: 02203-2022-655  
info@wieso-cert.de

# ZERTIFIKAT

Die Zertifizierungsstelle WIESO CERT GmbH bescheinigt, dass das Unternehmen



Schillingsrotter Straße 39-41  
50996 Köln

ein **Qualitätsmanagementsystem** eingeführt hat und dieses wirksam anwendet.

### Geltungsbereich:

Interdisziplinäre Facharztambulanz mit stationären und ambulanten Operationen.

Durch das Qualitätsaudit der WIESO CERT GmbH wurde der Nachweis erbracht, dass dieses **Qualitätsmanagementsystem** die Forderungen der folgenden Norm erfüllt:

## DIN EN ISO 9001:2015

Auditbericht-Nr.: 91-5022-D0  
Zertifizierungs-Registrier-Nr.: 91-13-5022-15-159  
Zertifikat gültig bis: 03.04.2021-24.03.2024



Köln, den 22.03.2021

*B. Holling*  
B. Holling Zertifizierungsstelle

## Klinik LINKS VOM RHEIN spezifische Zertifizierungsverfahren

### MRE-Netz regio rhein-ruhr



# Teil F

## Integrierte Versorgung (IV)



## Die Integrierte Versorgung

Als Integrierte Versorgung (IV) wird eine sektorenübergreifende Versorgungsform bezeichnet, in der verschiedene Fachdisziplinen und Sektoren (Kliniken, Hausärzte, Fachärzte, Apotheken und weitere medizinische Dienstleister) miteinander verknüpft werden. Das Ziel der Integrierten Versorgung ist es, die Versorgung der Patientinnen und Patienten zu verbessern und gleichzeitig die Kosten zu reduzieren.

Die Integrierte Versorgung basiert auf dem Sozialgesetzbuch V (§ 140 a), in dem festgelegt wird, dass Leistungserbringer im Gesundheitswesen und Krankenkassen auch ohne die Kassenärztliche Vereinigung Versorgungsverträge abschließen können.

## Kostenübernahmen der gesetzlichen Krankenversicherungen

Darüber hinaus stellen wir gern für unsere Patienten einen Antrag auf Kostenübernahme bei der jeweiligen Krankenkasse, wenn der Behandlungsbedarf in diesen Verträgen nicht abgebildet sein sollte. Dieser muss vor der Behandlung gestellt werden, die Krankenkasse kann auf der Grundlage von §13 SGB V zustimmen, wenn die medizinische oder soziale Notwendigkeit gegeben ist und die Behandlung in gleicher Qualität erfolgt wie in einem Plankrankenhaus.

**Das garantieren wir – sprechen Sie mit uns darüber.**

## F-1 Aufstellung der Verträge

Immer mehr Gesetzliche Krankenversicherungen gehen dazu über, die Leistungen von Privatkliniken auch für ihre Versicherten zugänglich zu machen. Ein Beispiel dafür sind die Verträge zur Integrierten Versorgung.

Wir haben für unsere Patienten folgende IV-Verträge abgeschlossen:

### F 1.1 Kooperation mit der DAK:

Die DAK-Gesundheit bietet ihren Versicherten in Köln besonders schonende Operationen an, die ambulant oder mit einem kurzen anschließenden Klinikaufenthalt vorgenommen werden können. Die erfahrenen Operateure in der Klinik LINKS VOM RHEIN in Köln-Rodenkirchen setzen minimal-invasive Techniken (Schlüssellochchirurgie) ein. Möglich sind verschiedene Eingriffe aus den Bereichen Chirurgie, Gynäkologie, Urologie, Hals, Nase, Ohren (HNO), Neurochirurgie, Orthopädie und Unfallchirurgie.



Die Operation erfolgt in der Regel innerhalb von zehn Tagen nach der Untersuchung durch den Operateur. Vor dem Eingriff werden Sie in einer ausführlichen Sprechstunde und durch sorgfältige Untersuchungen auf die Operation vorbereitet. Bei Bedarf können Sie stationär aufgenommen werden. Die Unterbringung hat hotelähnlichen Charakter.

In folgenden Fachdisziplinen können Eingriffe durchgeführt werden:

- **Chirurgie**
- **Gynäkologie**
- **Hals-, Nasen-, Ohrenheilkunde (HNO)**
- **Neurochirurgie**
- **Unfallchirurgie / Orthopädie**
- **Urologie**

Genauere Informationen über OP-Indikationen und mögliche Eingriffe finden Sie im Internet unter [www.links-vom-rhein.de](http://www.links-vom-rhein.de).

Die DAK sieht in Behandlungsnetzwerken die Medizin-Organisation der Zukunft. Sie hat deshalb mit dem OP-Zentrum Links vom Rhein in Köln-Rodenkirchen und der Uniklinik Köln einen Vertrag zur Integrierten Versorgung geschlossen.

Die Teilnahme an dem Modell ist selbstverständlich freiwillig. Informationen im Internet finden Sie unter [www.dak.de](http://www.dak.de).

## F 1.2 Kooperation mit der Techniker Krankenkasse:

Integrierte Versorgung bedeutet, dass alle medizinischen Behandlungsschritte miteinander vernetzt sind und lückenlos aufeinander folgen. Dazu wird die Zusammenarbeit zwischen Ärzten, Therapeuten und stationären Einrichtungen verstärkt. Das Resultat: Alle Leistungserbringer stimmen sich besser untereinander ab, Ihre Therapie wird effektiver.



Auf diese Weise erhalten Sie eine koordinierte Behandlung, die über den bisherigen Standard hinausgeht – ohne wochenlange Wartezeiten oder belastende Doppeluntersuchungen.

Zusammen mit ausgewählten Kliniken und Ärzten hat die TK schon für viele Erkrankungen Angebote der Integrierten Versorgung entwickelt.

Alle beteiligten Ärzte, Kliniken und anderen Einrichtungen arbeiten nach den neuesten wissenschaftlichen Qualitätsstandards in einem Netzwerk zusammen. Sie stellen die notwendigen Behandlungen schnell und auf hohem medizinischem Niveau sicher.

Durch die Teilnahme kommen Sie in den Genuss einer qualitativ besonders hochwertigen Behandlung, die auf Ihre individuellen Interessen und Bedürfnisse ausgerichtet ist. Alle Therapieschritte werden Ihnen verständlich, ausführlich und transparent erläutert. Zusätzliche Services, wie eine schnelle Terminvergabe und kurze Wartezeiten, runden das Angebot ab. Das alles kostet Sie keinen Cent zusätzlich.

In folgenden Fachdisziplinen können Eingriffe durchgeführt werden:

- **Gynäkologie**
- **Unfallchirurgie / Orthopädie**

In dem kostenfreien TK-Tarif sind alle TK-Verträge zur Integrierten Versorgung zusammengefasst. Neben den gesetzlich vorgeschriebenen Zuzahlungen und Eigenbeteiligungen entstehen Ihnen weder zusätzliche Kosten noch Verpflichtungen.

Weitere Informationen über die „Integrierte Versorgung“, über das Angebot für Ihre Erkrankung sowie mögliche Zuzahlungsbefreiung erhalten Sie in dem beigefügten Informationsmaterial, bei Ihrem Arzt und unter [www.tk-online.de](http://www.tk-online.de).



## F 1.3 Kooperation mit Micado

Nahezu alle Betriebs- und Innungskrankenkassen haben Verträge mit Micado abgeschlossen.

Die von MICADO geschlossenen Verträge enthalten attraktive Angebote einer fach- und sektorenungebundenen Versorgung stationsersetzender Leistungen. Besonderer Fokus liegt dabei auf "stationsersetzenden / stationsverkürzenden Operationen".



Die Patientinnen und Patienten sind in eine organisierte Behandlungskette eingebunden, die ihnen die eigene, oft mühsame Suche nach den richtigen Spezialisten abnimmt. Teure Doppel- und Mehrfachuntersuchungen sowie unnötige Belastungen für die Patienten werden vermieden. Die Liegezeiten in den Krankenhäusern werden verkürzt.

Die Übergänge von ambulanter, stationärer und rehabilitativer Versorgung sind besser koordiniert. Lange Wartezeiten entfallen. Die Behandlung erfolgt nach definierten Behandlungspfaden und auf dem neuesten Stand des medizinischen Wissens. In vielen integrierten Versorgungsprojekten bieten die medizinischen Leistungserbringer Garantiezusagen für ihre Leistungen (zum Beispiel bei chirurgischen Eingriffen).

Durch standardisierte Nachuntersuchungen nach abgeschlossener stationärer und rehabilitativer Behandlung werden Folgeerkrankungen vermieden oder eingeschränkt.

Viele Krankenkassen bieten ihren Versicherten für die Teilnahme an der Integrierten Versorgung spezielle Boni (zum Beispiel Wegfall der Krankenhauszahlung). Patienten profitieren im Behandlungsfall von einer qualitätskontrollierten und auf sie individuell abgestimmten Versorgung.

Fragen Sie bitte bei Ihrer Kasse nach, ob sie im Micadoverbund dabei ist.

Alle weiteren Informationen entnehmen Sie bitte der Internet Seite von Micado:

[www.micado-health-care.de](http://www.micado-health-care.de)

## F 1.4 Kooperation mit Nordpark

Die Integrierte Versorgung wird zu Recht als "die Versorgungsform der Zukunft" bezeichnet. Hinter dem Begriff verbirgt sich ein einfaches, aber sehr effektives Konzept: Die drei Leistungsbereiche des Gesundheitswesens - die ambulante, die stationäre und die rehabilitative Versorgung von Patientinnen und Patienten - sollen besser vernetzt werden.



Mediziner in Praxen und Krankenhäusern sollen nicht nur verstärkt miteinander, sondern auch mit nicht ärztlichen Leistungserbringern wie Apothekern, Krankengymnasten oder Pflegediensten kooperieren. Eine solche Vernetzung kommt in erster Linie den Patientinnen und Patienten zugute. Denn ein besserer Informationsaustausch zwischen allen Beteiligten und die gemeinsame Arbeit an einem klar definierten Therapieziel sind die Grundvoraussetzungen für eine gute und effiziente Versorgung.

Mit der Gesundheitsreform 2004 wird die Integrierte Versorgung, die Vernetzung einzelner medizinischer und nicht medizinischer Versorgungsbereiche ins Zentrum der Behandlung gerückt und gezielt gefördert. Aus Akteuren im Gesundheitssystem sollen Partner werden, die zusammenarbeiten und ihre jeweiligen Leistungen auf ein gemeinsames Behandlungsziel hin abstimmen. Dadurch wird die Qualität der medizinischen Versorgung für die Patientinnen und Patienten spürbar verbessert.

Alle weiteren Informationen entnehmen Sie bitte der Internet Seite von Nordpark: [www.nordpark-aerztenetz.de](http://www.nordpark-aerztenetz.de)

# TEIL G

## Ansprechpartner



Dr. med. Stephan Leuwer



Michael König



Tom Kurthen



Ursula Flink-Engels



Mario Brinkrode



Christine Groth



Anne Bentfeld

## G-1 Klinik LINKS VOM RHEIN

Position	Ärztlicher Direktor
Vorname Name	Dr. med. Stephan Leuwer (Facharzt für Hals-, Nasen-, Ohrenheilkunde)
Vertretung:	Detlef Fastré (Facharzt für Anästhesiologie)
Telefon	0221-398 00-140
Fax	0221-398 00-141
Email	HNO@links-vom-rhein.de

Position	OP-Leitung
Vorname Name	Michael König (Facharzt für Anästhesiologie)
Vertretung	Tom Kurthen (Facharzt für Anästhesiologie)
Telefon	0221-398 00-230
Fax	0221-398 00-239
Email	ANAESTHESOLOGIE@links-vom-rhein.de

Position	Pflegedienstleitung
Vorname Name	Ursula Flink-Engels
Vertretung	Vertretung: Mario Brinkrode
Telefon	0221-398 00-335
Fax	0221-398 00-399
Email	VERWALTUNG@links-vom-rhein.de

Position	Qualitätsmanagementbeauftragte
Vorname Name	Christine Groth
Vertretung	Mario Brinkrode
Telefon	0221-39800-329
Fax	0221-39800-399
Email	VERWALTUNG@links-vom-rhein.de

Position	Geschäftsführerin
Vorname Name	Anne Bentfeld
Telefon	0221-398 00-333
Fax	0221-398 00-399
Email	VERWALTUNG@links-vom-rhein.de

Website	<a href="http://www.links-vom-rhein.de">www.links-vom-rhein.de</a>
---------	--

## G-2 Sonstige

### Deutsche Praxisklinikgesellschaft e.V.

Unternehmen	Deutsche Praxisklinikgesellschaft (PKG) e.V.	
Anschrift	Düsseldorfer Str. 34 10707 Berlin	
Telefon	030 / 88 91 08 40	
Email	info@pkgev.de	
Internet	www.pkgev.de	

### Medicaltex GmbH

Unternehmen	medicaltex GmbH	
Anschrift	Gollierstrasse 23 80339 München	
Telefon	089 / 98 290-120	
Fax	089 / 98 290-230	
Email	mt@medicaltex.de	
Internet	www.medicaltex.de	

### MICADO Healthcare GmbH

Unternehmen	MICADO HEALTH CARE GmbH	
Anschrift	Alsterkrugchaussee 350 22297 Hamburg	
Telefon	040 / 64 22 60 80	
Email	mail@micado-online.de	
Internet	www.micado-health-care.de	

### mre-netz regio rhein-ahr

Unternehmen	mre-netz regio rhein-ahr c/o Institut für Hygiene und Öffentliche Gesundheit	
Anschrift	Sigmund-Freud-Straße 25 53105 Bonn	
Telefon	0228 / 287-15523	
Email	steffen.engelhart@ukb.uni-bonn.de	
Internet	www.mre-rhein-ahr.net	

### Nordpark Ärztenetz GmbH

Unternehmen	Nordpark Ärztenetz GmbH - Chirurgie am Kind
Anschrift	Riethstraße 1a
	99089 Erfurt
Telefon	0361 / 6026083
Email	info@nordpark-aerztenetz.de
Internet	www.nordpark-aerztenetz.de



### OPZ LINKS VOM RHEIN

Unternehmen	OPZ LINKS VOM RHEIN GbR
Anschrift	Schillingsrotter Str. 39-41
	50996 Köln
Telefon	0221-71611511
Email	info@opz-lvr.de

